



การยางแห่งประเทศไทย
Rubber Authority of Thailand

การจัดการสวนไม้ยางพาราอย่างยั่งยืนตามมาตรฐานสากล
ในแนวทาง FSC และ PEFC



ดร.สุเทพ จันท์เขียว



เครือข่ายการรับรองไม้เศรษฐกิจไทย
(Thai - Forest Certification Network : T-CERN)
www.tfcc-thailand.org

บทนำ

เป็นที่แน่ชัดแล้วว่า กลุ่มบริษัทผู้ผลิตยางรถยนต์ รายใหญ่ของโลก มีนโยบายการรับซื้อน้ำยางที่ได้จากสวนยางพาราที่ได้รับการรับรองว่ามีการจัดการอย่างยั่งยืนตามแนวทาง FSC หรือ PEFC ทั้งนี้เนื่องจากถูกกดดันอย่างหนักจากกลุ่ม NGOs อันเนื่องมาจากประเด็นปัญหาการบุกรุกพื้นที่ป่าไม้ในประเทศไทย และการเผาป่าเพื่อปลูกปาล์มน้ำมันและยางพาราในประเทศอินโดนีเซีย สำหรับประเทศไทยนั้นการยางแห่งประเทศไทย (กยท.) ซึ่งเป็นองค์กรด้านนโยบายการเรื่องยางพาราทั้งระบบ จึงต้องมีแผนเพื่อรองรับปัญหาดังกล่าวหากมีการบังคับใช้มาตรการดังกล่าว แต่ในขณะที่ไม้ยางพารานั้นได้มีการส่งสัญญาณมาหลายปีแล้ว และก็เห็นผลจากการบังคับอย่างเข้มงวดจากประเทศผู้ซื้อมาตั้งแต่ มกราคม 2559 ที่ผ่านมา เช่น ประเทศญี่ปุ่น และเกาหลีใต้ รับซื้อเฉพาะไม้ที่ได้รับการยืนยันว่าถูกต้องตามกฎหมายเท่านั้น นอกจากนี้ บริษัท IKEA ซึ่งเป็นผู้ผลิตเฟอร์นิเจอร์จากไม้ยางพารารายใหญ่ เพื่อส่งออกในกลุ่มสหภาพยุโรป (EU) มีความต้องการไม้ยางพาราที่ผ่านการรับรองในระบบ FSC เท่านั้น

สถานการณ์ปัจจุบันของผลิตผลจากไม้และที่มีไม้เป็นส่วนประกอบทั่วโลกได้ให้ความสำคัญด้านการอนุรักษ์ทรัพยากรธรรมชาติและสิ่งแวดล้อม การส่งเสริมและสนับสนุนให้มีการปลูกไม้เพื่อใช้สอย เพื่อเป็นอาชีพ ถือเป็นหนทางเดียวในการสร้างความมั่นคงด้านการอนุรักษ์ทรัพยากรป่าไม้ให้คงอยู่และยั่งยืน การส่งเสริมให้การปลูกไม้อย่างถูกต้องตามหลักวิชาการ ถูกกฎหมาย ไม่กระทบต่อชุมชน สังคม สิ่งแวดล้อมนั้นเป็นข้อกำหนดของนานาชาติที่ต้องปฏิบัติตาม การใช้มาตรการกีดกันทางการค้าหรือการปฏิเสธผลิตภัณฑ์จากไม้ที่ไม่ทราบแหล่งที่มาของไม้ต้นทาง ถือเป็นมาตรการที่ถูกกำหนดให้ต้องปฏิบัติ คือ ไม้หรือผลิตภัณฑ์ที่มีไม้เป็นส่วนประกอบนั้น จะต้องการได้รับการรับรองโดยมาตรฐานที่เป็นที่ยอมรับในระดับนานาชาติด้วย ซึ่งปัจจุบันมาตรฐานที่นานาชาติยอมรับ และมีการดำเนินการในประเทศไทย ได้แก่ มาตรฐาน Forest Stewardship Council : FSC และ Programme for the Endorsement Forest Certification : PEFC)

การรับรองป่าไม้เป็นการพัฒนาระบบเพื่อให้มีการตรวจสอบคุณลักษณะที่จำเป็น เช่น เพื่อตรวจประเมินความสอดคล้องกับข้อกำหนดด้านเทคนิค ความปลอดภัย และคุณภาพของผลิตภัณฑ์ ซึ่งพบว่ามาตรฐานป่าไม้ เป็นวิธีหนึ่งที่จะสามารถบริหารจัดการป่าไม้ได้อย่างมีประสิทธิภาพ และต่อมาได้มีการประยุกต์ใช้กันอย่างแพร่หลายในอุตสาหกรรมป่าไม้ ซึ่งผู้ซื้อ และผู้บริโภคเริ่มตื่นตัวและให้ความสำคัญกับผลกระทบต่อสิ่งแวดล้อม และสังคม จากการใช้ผลิตภัณฑ์จากป่าไม้ รวมถึงการมีจรรยาบรรณที่ดีของผู้ประกอบการอุตสาหกรรมป่าไม้ ในการคำนึงถึงวัตถุดิบจากป่าไม้ที่นำมาใช้ตั้งแต่กระบวนการการผลิตจนถึงผลิตภัณฑ์ขั้นสุดท้ายว่าไม่ควรนำไม้มาจากแหล่งที่ก่อให้เกิดการทำลายป่าไม้ ฉะนั้นการรับรองด้านป่าไม้นั้น ผู้ประกอบการ เกษตรกรผู้ปลูกสร้างสวนป่า จึงคำนึงถึงปลายทางของสินค้าและผลิตภัณฑ์ที่ต้องการขายหรือส่งออกเป็นหลัก ในการเลือกรูปแบบ และประเภทของการรับรอง

สำหรับประเทศไทยนั้น ปัจจุบันได้มีการพยายามสร้างการรับรองให้เกิดขึ้นที่รู้จักมี 2 รูปแบบ (มาตรฐาน) หลักๆ คือ FSC และ PEFC ซึ่งแน่นอนเกษตรกรและผู้ประกอบการธุรกิจสวนป่าต้องเลือกที่จะขอการรับรอง ตามเป้าหมายของปลายทางว่าผลิตภัณฑ์ หรือวัตถุดิบที่ต้องการนั้นต้องผ่านการตรวจรับรองตามมาตรฐาน FSC หรือ PEFC แต่อย่างไรก็แล้วแต่ยังอาจมีมาตรฐานอื่น ๆ ที่สามารถใช้ในการเทียบเคียงได้เช่นเดียวกัน เช่น GoHo, JIA ของประเทศญี่ปุ่น เป็นต้น

การปรับปรุง และพัฒนามาตรฐาน วิธีการในการทำสวนยางพารา ให้สอดคล้องกับมาตรฐาน การจัดการสวนไม้เศรษฐกิจอย่างยั่งยืน (มอก. 14061) โดยการจัดทำคู่มือสำหรับการตรวจประเมิน ในส่วนของสวนไม้ยางพาราขึ้น เพื่อให้การดำเนินการทำสวนยางพารานั้น เป็นไปตามมาตรฐานสากล ซึ่งมาตรฐานดังกล่าวกำลัง Endorcement ให้กับ TFCC ตามแนวทางของมาตรฐาน PEFC

สำหรับยางพาราของประเทศไทยนั้น มีความจำเป็นอย่างยิ่งที่จะต้องยกระดับให้เข้าสู่มาตรฐาน การรับรองจัดการป่าไม้อย่างยั่งยืน (Forest Management Certification:FM) และการรับรองแหล่งที่มาของไม้ (Chain of Custody Certification: CoC) ทำให้ไม้ยางพาราและผลิตภัณฑ์จากไม้ยางพารา จากประเทศไทย สามารถส่งขายในตลาดต่างประเทศได้ ซึ่งระบบดังกล่าวจะสร้างรายได้ให้ประเทศจำนวน มหาศาลและเป็นการส่งเสริมให้มีการปลูกไม้ในพื้นที่ที่ถูกต้องตามกฎหมาย มาบุกกรุกพื้นที่ป่าไม้ มีการใช้ มาตรการในการอนุรักษ์ดินและน้ำอย่างถูกต้องและเหมาะสม การปฏิบัติตามหลักสากลว่าด้วยสิทธิ มนุษยชน ก่อให้เกิดความยั่งยืนทั้งทางด้านเศรษฐกิจ สังคมและสิ่งแวดล้อม

นอกจากนี้ก็เป็นความจำเป็นในการยกระดับระบบการตรวจประเมินสวนยางพารา ของการยาง แห่งประเทศไทย ให้ได้มาตรฐานผ่านการรับรองระบบงาน (ISO 17065) หรือเป็นหน่วยตรวจ Certified Body (CB) และการพัฒนาบุคลากรที่ทำหน้าที่ตรวจประเมินให้เป็นผู้ตรวจ ตามมาตรฐานระดับสากล ตาม แนวทาง ISO 9000 ก็จะทำให้การตรวจประเมินสวนยางพาราเพื่อขอรับเงินสงเคราะห์การทำสวนยางนั้น ได้รับการรับรองการจัดการป่าไม้อย่างยั่งยืนไปด้วย

ศัพท์และคำย่อที่ควรทราบและถูกใช้บ่อย

FSC : Forest Stewardship Council

PEFC: Programme for the Endorecement of Forest Certification

TFCC: Thailand Forest Certification Council

สำนักงานการรับรองไม้เศรษฐกิจไทย

T-CERN : Thai – Forest Certification Network

เครือข่ายการรับรองไม้เศรษฐกิจไทย

IAF: International Accreditation Forum (IAF) เป็นองค์กรอิสระระดับนานาชาติที่ทำการตรวจรับรองมาตรฐานและระบบงานทั้ง PEFC, TFCC รวมไปถึงหน่วยงานอื่น ๆ ที่รับผิดชอบ ทั้ง NGB,CB,AB หรือ IB เป็นต้น (คล้าย ๆ ICAO ซึ่งรับรองมาตรฐานด้าน

ความปลอดภัยด้านการบิน ซึ่งทำการตรวจกรมการบินพลเรือน และ กรมการบินพลเรือน ก็เป็นผู้ออกใบอนุญาตให้สายการบิน เป็นต้น)

NGB: National Government Body หน่วยงานหรือองค์กรซึ่ง IAF และ PEFC รับรองให้เป็นผู้ตรวจอนุญาตให้ CB สามารถดำเนินการตรวจประเมินและรับรองตามมาตรฐานที่กำหนด

NGB หน่วยงานรัฐบาลที่ให้การควบคุมและดูแล TFCC เป็นเป็นองค์กรอิสระ จึงต้องมีกฎหมายรองรับซึ่งแต่งตั้งโดยรัฐบาลอาจจะโดยมติ ครม. หรือรัฐสภา ตามแต่ที่องค์กรจะได้ร่วมกันจัดตั้ง มีสมาชิกที่เป็นตัวแทนจากภาครัฐ สถาบันการวิจัยและสถาบันการศึกษาระดับสูง ผู้ประกอบการผลิตและกลุ่มทางสังคม NGB มีหน้าที่หลักคือ

- 1) ร่าง ทบทวนและการเผยแพร่เอกสารโครงการรับรองด้านป่าไม้ของประเทศไทย
- 2) การดำเนินงานและกำกับดูแลโครงการรับรองป่าไม้ของประเทศไทย (TFCS)
- 3) การดำเนินการใกล้เคียงสำหรับข้อพิพาทการอุทธรณ์และการร้องเรียนที่เกี่ยวข้องกับโครงการรับรองป่าไม้ของประเทศไทย
- 4) ส่งเสริมและเผยแพร่โครงการรับรองด้านป่าไม้ของประเทศไทย
- 5) มีส่วนร่วมในการแลกเปลี่ยนและความร่วมมือระหว่างประเทศในนามของโครงการรับรองด้านป่าไม้ของประเทศไทย

AB: Accreditation Body	หน่วยรับรองระบบงาน (Accreditation body : AB) มีหน้าที่ให้การรับรองระบบงานแก่หน่วยรับรอง (Certification Body : CB) เพื่อให้ไปตรวจสอบรับรองมาตรฐานให้แก่ โรงงาน ผู้ประกอบการ ในขอบข่ายต่างๆ เช่น การรับรองผลิตภัณฑ์ (Product Certification) การรับรองการบริหารงานคุณภาพ (Quality Management System Certification) เป็นต้น ปัจจุบันนี้ สำนักงานมาตรฐานผลิตภัณฑ์อุตสาหกรรม โดย สำนักงานคณะกรรมการการมาตรฐานแห่งชาติ หรือ TISI กำลังจัดเตรียมความพร้อมที่จะทำหน้าที่เป็น AB ซึ่งจะมีหน้าที่ให้การรับรองระบบงานแก่หน่วยรับรอง (Certification Body : CB) เพื่อให้ไปตรวจสอบรับรอง มาตรฐานการจัดการป่าไม้ อย่างยั่งยืน มอก.14061 ให้แก่ ผู้ประกอบการ นอกจากนี้ยังทำหน้าที่ในการกำหนดมาตรฐาน มอก.14061 สำหรับผู้ประกอบการนำไปใช้ปฏิบัติ และขอการรับรอง
CB: Certification Body	หน่วยรับรองเป็นหน่วยงานที่ได้รับการรับรองหรืออนุญาต ให้ทำการตรวจประเมินและรับรองมาตรฐาน โดย NGB เป็นผู้ออกใบอนุญาตให้ และ AB เป็นรับรองระบบงานหรือมาตรฐานอีกทอดหนึ่ง CB จึงอาจจะ เป็นบริษัทเอกชน สถาบันการศึกษา หรือองค์กรซึ่งไม่มีส่วนได้ส่วนเสียกับผู้ขอรับรอง และมีผู้เชี่ยวชาญเพียงพอ (Auditor) เหมาะสม สามารถขอใบอนุญาตเป็นผู้ตรวจรับรอง
IB: Inspection Body	หน่วยตรวจเป็นกลุ่มคน หรือนิติบุคคล ซึ่งมีความรู้ความสามารถ ในการตรวจรับรอง และจัดทำรายงานให้กับลูกค้าที่ขอตรวจรับรอง ซึ่งอาจจะ เป็น CB หรือ CB ได้มอบหมายให้ดำเนินการ
Consult :	ที่ปรึกษา บุคคล นิติบุคคล หน่วยงาน หรือองค์กรที่มีความรู้ ความสามารถ มีผู้เชี่ยวชาญในการให้คำปรึกษา เพื่อจัดทำกระบวนการ ให้เป็นไปตามมาตรฐานการรับรอง หรือการเตรียมความพร้อมให้ CB ตรวจประเมิน

ความเข้าใจเรื่องการรับรองด้านป่าไม้ (Forest Certification)

1. การรับรองป่าไม้

1.1 วิวัฒนาการของการให้การรับรองป่าไม้

การรับรองป่าไม้พัฒนาขึ้นเพื่อเป็นกลไกสำหรับการตรวจสอบคุณลักษณะที่จำเป็น เช่น เพื่อตรวจประเมินความสอดคล้องกับข้อกำหนดด้านเทคนิค ความปลอดภัย และคุณภาพของผลิตภัณฑ์ ซึ่งพบว่ามาตรฐานป่าไม้เป็นวิธีหนึ่งที่สามารถบริหารจัดการป่าไม้ได้อย่างมีประสิทธิภาพ และต่อมาได้มีการประยุกต์ใช้อย่างแพร่หลายในอุตสาหกรรมป่าไม้ ซึ่งผู้ซื้อและผู้บริโภคเริ่มตื่นตัว และให้ความสำคัญกับผลกระทบต่อสิ่งแวดล้อมและสังคม จากการใช้ผลิตภัณฑ์ป่าไม้ รวมถึงการมีจรรยาบรรณที่ดีของผู้ประกอบการอุตสาหกรรมป่าไม้ในการคำนึงถึงวัตถุดิบจากป่าไม้ที่นำมาใช้ (Nussbaum and Simula, 2005a)

1.2 มาตรฐานการรับรองป่าไม้

การรับรองป่าไม้เป็นขั้นตอนการจัดการไม้ตั้งแต่อยู่ในสวนป่าจนกระทั่งแปรรูปเป็นผลิตภัณฑ์ ซึ่งสามารถจำแนกได้เป็น 2 ประเภท คือ 1) การรับรองการจัดการป่าไม้ที่ยั่งยืน (Sustainable Forest Management Certification; SFM) จะเป็นการประเมินการจัดการป่าไม้ในแต่ละขั้นตอน ในพื้นที่หนึ่งๆ ซึ่งจะคำนึงถึงความหลากหลายทางชีวภาพ (biodiversity) ผลิตภาพ (productivity) การสืบต่อพันธุ์ (regeneration capacity) ความอยู่รอดของหมู่ไม้ (viability) และ ศักยภาพในการพัฒนาของหมู่ไม้ (potential) ทั้งในปัจจุบันและอนาคต และต้องไม่เป็นอันตรายต่อระบบนิเวศอื่น การดำเนินการดังกล่าวเหมาะสมสำหรับผู้ประกอบการที่ดำเนินการเรื่องป่าไม้ สวนป่า ทรัพยากรป่าไม้ ป่าธรรมชาติ และ 2) การตรวจสอบย้อนกลับ (Chain of Custody Certificate; CoC) เป็นการควบคุมการเคลื่อนย้ายไม้จากสวนป่าไปยังจุดสุดท้าย จนถึงมือผู้ซื้อในตลาดโลกว่าเกิดความยั่งยืนตลอดทาง เหมาะสำหรับผู้ประกอบการที่ใช้ผลิตภัณฑ์จากไม้ โดยมาตรฐานการรับรองป่าไม้ของแต่ละประเทศจะมีรายละเอียดปลีกย่อยแตกต่างกัน ขึ้นอยู่กับฐานทรัพยากร เทคโนโลยี และปัจจัยเกี่ยวข้องอื่นๆ ซึ่งต้องสัมพันธ์กับมาตรฐานการรับรองระหว่างประเทศ(นิคม แหลมส์และนรินธร จำวงษ์, 2553)

1.3 การรับรองป่าไม้ (Forest Certification)

การรับรองป่าไม้ เป็นระบบหรือเครื่องมือการติดต่อที่สนับสนุนให้มีมาตรฐานการจัดการป่าที่ดีและยั่งยืน ดำรงไว้ซึ่งผลประโยชน์ทางสังคม สิ่งแวดล้อมและเศรษฐกิจ การรับรองทางป่าไม้ จึงได้ถูกออกแบบให้ผู้บริโภคเลือกซื้อไม้และผลิตภัณฑ์ไม้จากป่าที่มีระบบการจัดการอย่างยั่งยืน โดนมีการกำหนดมาตรฐานการจัดการอย่างยั่งยืนเพื่อใช้ในการรับรองไว้ ตั้งแต่แหล่งกำเนิดไม้ จนถึงอุตสาหกรรมไม้ เพื่อให้มีการ

จัดการที่ดี รวมทั้งแหล่งกำเนิดไม้ที่ได้มาอย่างถูกต้องตามกฎหมาย โดยใช้กลไกทางตลาดที่นำไปสู่การจัดการอย่างยั่งยืน รมรงค์ให้มีการค้าไม้และผลิตภัณฑ์ไม้ที่รับรองจากป่าที่มีระบบการจัดการอย่างยั่งยืน การรับรองเส้นทางการทำไม้จากต้นตอ ไปจนถึงผลิตภัณฑ์ไม้ (Chain of Custody Certification) และเป็นการปิดฉลากการรับรอง (Environmental labeling) โดยเน้นรูปแบบการรับรองจากองค์กรอิสระ (Independent Organization) การรับรองทางป่าไม้เป็นการสมัครใจทั้งผู้ผลิตและผู้บริโภค (Voluntary Certification) ไม่มีข้อผูกพันทางกฎหมาย (นิคม แหลมสั๊กและนรินธร จำวงษ์, 2553)

แนวคิดเรื่องการรับรองนั้นมีระยะหนึ่งแล้ว ตั้งแต่ปี 2544 โดยจะเห็นได้จากการทำงานที่มีการแต่งตั้งคณะทำงานเพื่อกำหนดมาตรฐาน ISO 14061 SUSTAINABLE FOREST MANAGEMENT SYSTEM : SPECIFICATION DOCUMENT (SFM) เป็นมาตรฐานผลิตภัณฑ์อุตสาหกรรมระบบการจัดการป่าไม้แบบยั่งยืน :ข้อกำหนด มาตรฐานผลิตภัณฑ์อุตสาหกรรมนี้ กำหนดคุณลักษณะสำหรับระบบการจัดการป่าไม้แบบยั่งยืน ที่หน่วยจดทะเบียนหรือหน่วยรับรอง ต้องใช้เป็นเกณฑ์ในการพิจารณารับรองระบบการจัดการป่าไม้แบบยั่งยืน ของผู้ยื่นคำขอ ซึ่งมีบางประเทศได้นำแนวทางไปประกาศกำหนดเป็นมาตรฐานแห่งชาติแล้ว สำหรับประเทศไทยก็ได้มีการเตรียมความพร้อมที่จะมีการนำระบบการจัดการป่าไม้แบบยั่งยืน มาใช้เป็นข้อกีดกันทางการค้าในอนาคต โดย สำนักงานมาตรฐานผลิตภัณฑ์อุตสาหกรรม (สมอ.) ได้มีการปรับปรุงร่างมาตรฐาน และเมื่อได้มีการประกาศใช้มาตรฐานดังกล่าว สมอ.ก็จะจัดทำโครงการนำร่องให้คำปรึกษาและแนะนำการจัดทำและพัฒนาระบบการจัดการป่าไม้แบบยั่งยืน แต่ปัจจุบัน (สิงหาคม 2558) ก็ยังไม่แล้วเสร็จสมบูรณ์พร้อมใช้งาน โดยมีการสัมมนาการจัดทำหลักเกณฑ์การรับรองป่าไม้ไทยและการทบทวนมาตรฐานการจัดการป่าไม้แบบยั่งยืนแห่งชาติ (Developing the Thai Forestry Certification Scheme with a review of the National SFM Standard) เมื่อวันที่ 31 มีนาคม 2558 ที่คณะวนศาสตร์ มหาวิทยาลัยเกษตรศาสตร์ ซึ่งมาตรฐานดังกล่าวนี้จะมีลักษณะเป็นมาตรฐานระดับชาติ National Standard (NS) ซึ่งมีลักษณะ คือ

- 1) จะต้องสอดคล้องกับนโยบายป่าไม้ กฎหมายและข้อบังคับที่เกี่ยวข้องกับป่าไม้ของไทย
- 2) จะต้องเป็นที่ดินกรรมสิทธิ์หรือที่ขอใช้ประโยชน์ที่ถูกต้องตามกฎหมาย
- 3) มีการดำเนินการโดยคนไทยไม่มีปัญหาการกีดกันแรงงานไทยประชาชนมีความพึงพอใจ ในกิจการไม่ก่อให้เกิดมลภาวะหรือความเดือดร้อนต่อประชาชนในท้องถิ่น
- 4) การดำเนินงานก่อให้เกิดผลดีทางเศรษฐกิจทั้งในระดับประเทศและท้องถิ่น ไม่ก่อให้เกิดผลเสียทางสิ่งแวดล้อม (เปรียบเทียบกับก่อนที่จะดำเนินการ) มีการจัดการแบบหลักวิชาการที่เอื้ออำนวยให้มีการจัดการป่าไม้แบบยั่งยืน
- 5) มีการวางแผนและการจัดการที่ดีเป็นระบบและมีสายลักษณะอักษร มีการปรับปรุงให้เหมาะสมกับเหตุการณ์ที่เปลี่ยนแปลงไป
- 6) ไม่ละเลยซึ่งการอนุรักษ์ทรัพยากรและสิ่งแวดล้อมของประเทศ ตลอดจนทั้งความหลากหลายทางชีวภาพ

2. มาตรฐานการรับรองป่าไม้ตามแนวทางของ FSC (Forest Stewardship Council)

FSC ย่อมาจาก Forest Stewardship Council เป็นองค์กรอิสระเกี่ยวกับมาตรฐานการรับรองป่าไม้ที่ได้รับการยอมรับทั่วโลกซึ่งได้รับแรงสนับสนุนจากองค์กรเอกชน และถูกจัดตั้งขึ้นเนื่องจากความกังวลในด้านผลกระทบต่อสิ่งแวดล้อมรวมถึงผลกระทบจากการตัดสินใจซื้อผลิตภัณฑ์ ดังนั้นจึงมีความจำเป็นที่ต้องนำเครื่องมือ หรือเทคนิคมาประยุกต์ใช้ เพื่อสร้างมูลค่าในตลาด และส่งเสริมให้การบริหารจัดการโดยมีความรับผิดชอบ และที่สำคัญต้องสอดคล้องกับหลักการจัดการป่าไม้ที่ดี ดังนั้น FSC จึงมีส่วนช่วยสร้างความน่าเชื่อถือในการซื้อผลิตภัณฑ์ไม้จากป่าไม้ที่ได้รับการรับรอง และก่อให้เกิดการยอมรับในการบริหารจัดการด้านสังคม และด้านสิ่งแวดล้อม FSC (Forest Stewardship Council, 2008b)

FSC เป็นองค์กรเอกชนภายใต้ความร่วมมือของกลุ่มต่างๆ จากทั่วโลก อาทิ กลุ่มอนุรักษ์ป่าไม้ และสิ่งแวดล้อม ผู้ค้าไม้ ผู้ผลิตสินค้าจากไม้ และองค์กรผู้ให้การรับรองไม้ และผลิตภัณฑ์จากไม้ เพื่อจัดทำระบบการให้การรับรองไม้และผลิตภัณฑ์ไม้ ซึ่งเป็นการรับประกันว่า ไม้และผลิตภัณฑ์ไม้ที่ได้รับการประทับเครื่องหมาย FSC เป็นไม้และผลิตภัณฑ์ที่ใช้ไม้จากป่าธรรมชาติ หรือป่าปลูกที่มีการจัดการป่าอย่างถูกต้องตามหลักการที่เป็นที่ยอมรับในระดับนานาชาติ คือมีการปลูกไม้แบบยั่งยืน

การรับรองทางป่าไม้ (Forest Certification) เป็นเครื่องมือหรือวิธีการใหม่ที่มีผลกระทบต่อวงการป่าไม้ทั่วโลก โดยการใช้การตลาดเป็นข้อกำหนดในการจูงใจให้ปรับปรุงวิธีการจัดการป่าไม้ โดยวิธีการที่ได้รับการยอมรับแพร่หลายและเพิ่มขึ้นอย่างรวดเร็ว เพราะเป็นการชักจูงให้กระทำตามโดยมิใช่บังคับโดยกฎหมายหรือกฎระเบียบต่างๆ อย่างที่เคยปฏิบัติมาในอดีต และประการสำคัญวิธีการนี้สามารถช่วยให้ผู้ที่เกี่ยวข้องกับป่าไม้ (Stake – holders) หันหน้าเข้าหากันเพื่อที่จะเดินไปตามหลักการของการพัฒนาแบบยั่งยืน

การรับรองป่าไม้ (F.C.) ได้มีการพัฒนาต่อจากการประชุม UNCED (United Nation Conference on Environment and Development) ที่เมือง Rio de Janeiro, ประเทศบราซิล เมื่อวันที่ 3 – 14 มิถุนายน ปี 1992 ซึ่งมีข้อสรุปร่วมกันที่จะให้ความสนใจ 3 ประการหลัก คือ

- (1) ความหลากหลายทางชีวภาพ (Biological Diversity)
- (2) การเปลี่ยนแปลงของชั้นบรรยากาศ (Climate Change)
- (3) Combat Desertification

ในการประชุมครั้งนั้นได้มีการกำหนดหลักการป่าไม้ขึ้นมา (Forest Principles) สำหรับเป็นหลักในการนำไปปฏิบัติทั่วโลก และจากการประชุมการป่าไม้ของทวีปยุโรปที่กรุงเฮลซิงกิ ประเทศฟินแลนด์ ในปี 1993 ได้มีการกำหนดเรื่องหลักเกณฑ์การจัดการป่าไม้แบบยั่งยืนขึ้นมา โดยจะต้องมีการดำเนินการอย่างมีมาตรฐาน และในการนำสินค้าออกจากป่าก็จะต้องดำเนินการในลักษณะการจัดการป่าไม้แบบยั่งยืน รวมทั้งมีแนวความคิด เรื่องการติดฉลากรับรองสินค้าจากไม้ (Labelling) และในปี 2000 ประเทศ

สมาชิกของ ITTO(InternationalTropicalTimber Organization) ได้มีการตกลงกันทำให้ประเทศสมาชิกเสนอแนวทางในการดำเนินการกำหนดหลักการจัดการป่าไม้แบบยั่งยืน เพื่อจะได้ใช้ในการปฏิบัติการต่อไป จากมุมมองความต้องการที่จะจัดการป่าไม้แบบยั่งยืน (Sustainable Forest Management) ได้แพร่หลายไปทั่วโลก ทำให้องค์กรเอกชนต่างๆ ที่ไม่สามารถไปบอกกล่าวให้รัฐบาลของประเทศต่างๆ ดำเนินการจัดการป่าไม้แบบยั่งยืน ได้รวมตัวกันชักชวนให้ผู้บริโภค เลือกซื้อผลิตภัณฑ์ไม้และกระดาษที่มาจากป่าไม้ที่มีการจัดการแบบยั่งยืน ซึ่งวิธีการนี้จะทำให้ผู้ผลิตเริ่มหันมาสนใจต่อทรัพยากรมากขึ้น จึงได้เกิดมิติใหม่ในวงการป่าไม้ของโลก คือ การรับรองทางป่าไม้ (Forest Certification) เพื่อป้องกันรักษาทรัพยากรป่าไม้ทั่วโลก

เพื่อขจัดความสับสนในหมู่ผู้บริโภคและผู้ผลิต และหาข้อยุติเรื่อง F.C. จึงได้เกิดมีการรวมตัวกันระหว่างตัวแทนองค์กร สิ่งแวดล้อม นักวิชาการป่าไม้ ผู้ค้าไม้ องค์กรชุมชนท้องถิ่น สมาคมป่าชุมชน และสถาบันรับประกันผลผลิตป่าไม้ ร่วมกันจัดตั้งองค์กรที่เรียกว่า Forest Stewardship Council หรือ FSC ขึ้นมา เพื่อสนับสนุนการจัดการป่าไม้ ที่คำนึงถึงสิ่งแวดล้อมที่เหมาะสม รวมทั้งผลตอบแทนที่ดีต่อภาคเศรษฐกิจและสังคม (Environment, Economic and Social) โดยเน้นถึงการจัดการป่าไม้ที่ดีและมีเป้าหมายที่จะประเมินและมีการแต่งตั้งผู้นำการรับรอง (Certifier) เพื่อกระตุ้นให้เกิดการพัฒนามาตรฐานระดับชาติ (National Standard) สำหรับการจัดการป่าไม้ โดยการจัดการให้การศึกษาและฝึกอบรม FSC ได้ประชุมกลุ่มพิทักษ์สิ่งแวดล้อมและผู้จัดการป่าไม้ที่ เมืองวอชิงตันดีซี ในเดือนมีนาคม ปี 1992 ซึ่งทำให้เกิดการแต่งตั้งคณะกรรมการชั่วคราว (Interim Board) ขึ้นมาเพื่อดำเนินการปรึกษาหารือและพัฒนาหลักการและมาตรฐาน (Principles and Criterias) เพื่อใช้เป็นมาตรฐานในการรับรอง (Certification) ต่อมาได้มีการประชุมเพื่อร่วมก่อตั้งองค์กรขึ้นที่เมืองโตรอนโต ประเทศแคนาดา เมื่อเดือนตุลาคม ปี 1993 ประกอบด้วยผู้เข้าร่วมประชุม 130 คน จาก 25 ประเทศ และได้มีการลงมติให้ FSC เป็นองค์กรที่มีสมาชิกและเลือกคณะกรรมการบริหารขึ้นมา โดยมีสำนักงานใหญ่อยู่ที่เมือง Oaxaca ประเทศเม็กซิโก

2.1 หลักการของ FSC

- หลักการที่ 1 ความสอดคล้องระหว่างกฎหมายกับหลักการต่างๆ ของ FSC
- หลักการที่ 2 สิทธิในการถือครอง การใช้ประโยชน์ที่ดินทรัพยากรป่าไม้และความรับผิดชอบ
- หลักการที่ 3 ให้การยอมรับ และเคารพสิทธิของชนพื้นเมือง
- หลักการที่ 4 ความสัมพันธ์ต่างๆ กับชุมชน และสิทธิต่างๆ ของคนงาน กระบวนการจัดการป่าไม้ ต้องส่งสถานภาพทางสังคม เศรษฐกิจ และความเป็นอยู่ที่ดีของคนงานป่าไม้ และชุมชนท้องถิ่นต่างๆ

- หลักการที่ 5 ผลประโยชน์จากป่าไม้ กระบวนการจัดการป่าไม้ สามารถช่วยสนับสนุนประสิทธิภาพของการใช้ผลประโยชน์ผลผลิตจากป่า และบริการ เพื่อเป็นการประกันความอยู่รอดทางเศรษฐกิจ และผลประโยชน์ทางด้านสิ่งแวดล้อม และสังคมอย่างเต็มรูปแบบ
- หลักการที่ 6 ผลกระทบสิ่งแวดล้อม การจัดการป่าไม้ที่ยั่งยืน จะอนุรักษ์ความหลากหลายทางชีวภาพ และคุณค่าการอยู่ร่วมกับทรัพยากรธรรมชาติ
- หลักการที่ 7 กำหนดหลักการจัดการเป็นลายลักษณ์อักษร ตามความเหมาะสมของขนาดพื้นที่ และวิธีการบริหารจัดการป่าไม้
- หลักการที่ 8 การตรวจตรากำกับดูแล และการประเมินผลโดยต้องดำเนินการตามความเหมาะสมของขนาดพื้นที่ และวิธีการการบริหารจัดการป่าไม้
- หลักการที่ 9 การฟื้นฟูป่าไม้ที่มีคุณค่าต่อการอนุรักษ์สูง (high conservation value forests) กิจกรรมในการจัดการต่างๆ จะต้องทำนุบำรุง หรือส่งเสริมลักษณะของพื้นที่ป่าไม้นั้นอย่างชัดเจน
- หลักการที่ 10 มีการวางแผนจัดการพื้นที่สวนป่าให้สอดคล้องกับหลักการที่ 1 -9 ดังที่กล่าวมาแล้วข้างต้น (Forest Stewardship Council, 2008)

2.2 ประเภทของการรับรอง FSCสามารถแบ่งได้เป็น 3 ประเภท ดังนี้

(1) FSC Forest Management Certificate คือ การรับรองป่าไม้ หรือพื้นที่ปลูกป่าครอบคลุม ตั้งแต่การปลูกไม้ จนถึงการตัดไม้เพื่อใช้เป็นวัตถุดิบสำหรับกระบวนการถัดไป

(2) FSC ForestChain of Custody Certification คือ การทวนสอบวัตถุดิบที่ได้รับการรับรอง FSC ที่ผ่านกระบวนการผลิตจนถึงการจัดเก็บ ซึ่งผลิตภัณฑ์สามารถมีองค์ประกอบของชิ้นส่วน หรือส่วนใดส่วนหนึ่งที่ไม่ได้รับการรับรอง FSC รวมอยู่ด้วย

(3) FSC Controlled Wood คือ วัตถุดิบที่มีต้นกำเนิดในป่าไม้ หรือพื้นที่ป่าปลูก ที่ไม่ได้รับการรับรอง FSC ที่มาพร้อมกับการอ้างสิทธิ์ FSC โดยผู้จัดจำหน่ายที่ได้รับการตรวจประเมินโดยหน่วยรับรอง (Certificationbody) เพื่อประเมินความสอดคล้องกับข้อกำหนดห่วงโซ่การครองสิทธิ์ (Chain of Custody) และ/หรือข้อกำหนด FSC การควบคุมวัตถุดิบ

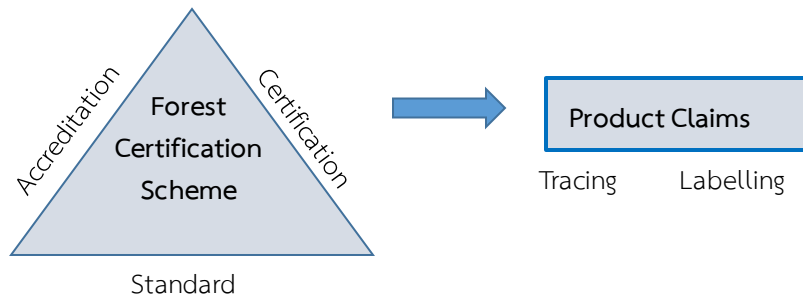
2.3 องค์ประกอบของรูปแบบการให้การรับรอง FSC ประกอบด้วย 3 องค์ประกอบ ดังนี้

(1) มาตรฐานข้อกำหนด FSC ที่ต้องบรรลุ ซึ่งผ่านการพิจารณา และเห็นชอบ อนุมัติจากคณะกรรมการหน่วยงานที่ออกมาตรฐาน

(2) การรับรอง เป็นกระบวนการที่ประเมินว่าการปฏิบัติงานจนได้ผลิตภัณฑ์นั้นมีความสอดคล้องกับมาตรฐานหรือไม่ เช่น ขั้นตอนการติดตาม (tracing) เพื่อให้มีกลไกการติดตามเส้นทาง หรือที่มาไม้จาก

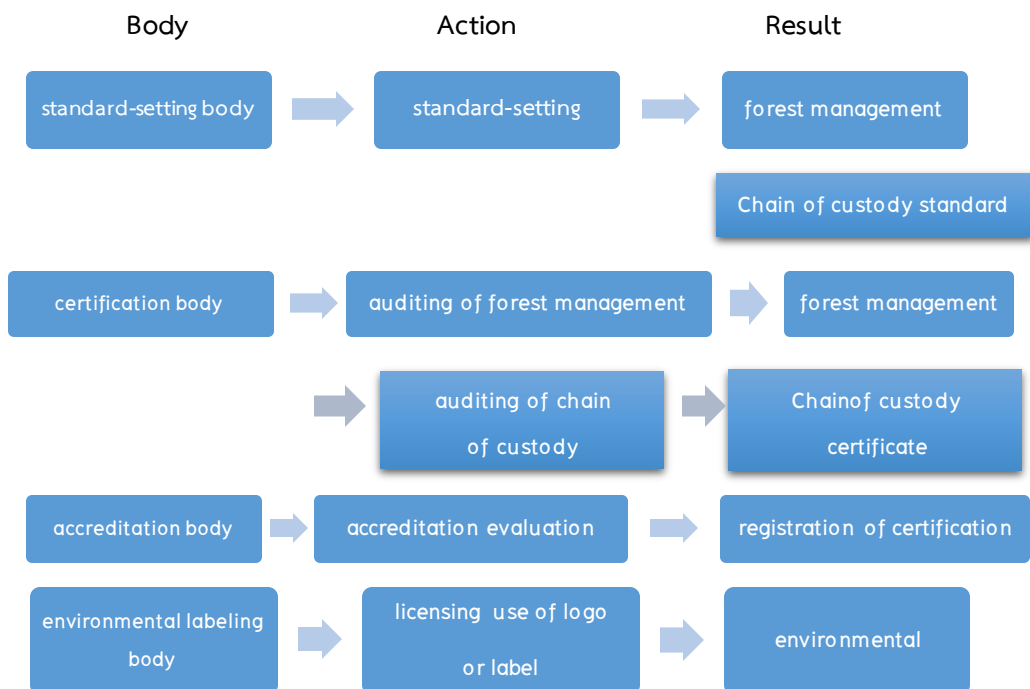
ป่าจนเป็นผลิตภัณฑ์ และรวมถึงการอ้างสิทธิ์ และการติดป้าย FSC (FSC claim and labeling) เพื่อให้มั่นใจว่าการอ้างสิทธิ์ และการติดป้ายมีความชัดเจนตามกฎหมายการใช้เครื่องหมายการรับรองผลิตภัณฑ์ FSC

(3) การรับรองหน่วยรับรอง (accreditation) เป็นกลไกเพื่อให้มั่นใจว่าหน่วยงานรับรอง (certification body) มีมาตรฐาน (Forest Stewardship Council, 2008b)



ภาพที่ 1 ความสำคัญของแต่ละองค์ประกอบ และการบ่งชี้ผลิตภัณฑ์ ประกอบด้วยการอ้างถึงผลิตภัณฑ์ไม้ที่ได้รับการรับรอง (Product claims) ที่มา: Nussbaum and Simula (2005a)

กระบวนการให้การรับรองจะดำเนินการโดยหน่วยงานที่เป็นอิสระ เรียกว่า หน่วยรับรอง (Certification body) จะทำหน้าที่ตรวจประเมินการจัดการป่าไม้ และการทวนสอบผลิตภัณฑ์โดยใช้ข้อกำหนด FSC หน่วยงานเหล่านี้ต้องได้รับการรับรอง และอนุมัติจากองค์กร FSC จึงจะสามารถออกใบรับรอง FSC ได้ ซึ่งแสดงองค์ประกอบต่างๆ ของรูปแบบการรับรองมาตรฐานป่าไม้ ดังภาพที่ 2



ภาพที่ 2 องค์ประกอบต่างๆ ของรูปแบบการรับรองมาตรฐานป่าไม้เชิงการตลาด ที่มา: Nussbaum and Simula (2005a)

2.4 ขั้นตอนการรับรองโดยหน่วยรับรอง (The Certification Process)

1. การสมัคร และการเสนอให้การรับรอง (application and proposal) ในเบื้องต้นองค์กรที่สมัครใจขอรับการรับรองมาตรฐาน FSC-Chain of Custody (CoC) ต่อหน่วยรับรอง (certification body) เพื่อให้หน่วยรับรองดำเนินการจัดเตรียมเอกสารเสนอให้การรับรอง

2. การตรวจประเมินเบื้องต้น (Pre-Assessment) หรือการกำหนดของข่าย (scope) หน่วยรับรองจะดำเนินการตรวจประเมินเบื้องต้น ณ พื้นที่ หรือที่ตั้ง (site) ขององค์กร/ผู้ประกอบการ เพื่อวัตถุประสงค์ ดังนี้

- (1) เพื่อให้มั่นใจว่าองค์กร/ผู้ประกอบการมีความเข้าใจในการประยุกต์ใช้ข้อกำหนดของมาตรฐาน FSC-Chain of Custody
- (2) เพื่อวางแผนการตรวจประเมินเพื่อให้การรับรองในการตรวจขั้นต่อไป (main-assessment)
- (3) เพื่อชี้บ่งประเด็นดำเนินการบริการจัดการโดยองค์กร/ผู้ประกอบการ โดยเปรียบเทียบกับระดับความต้องการข้อกำหนดของมาตรฐาน FSC-Chain of Custody (Gap Analysis Identification)

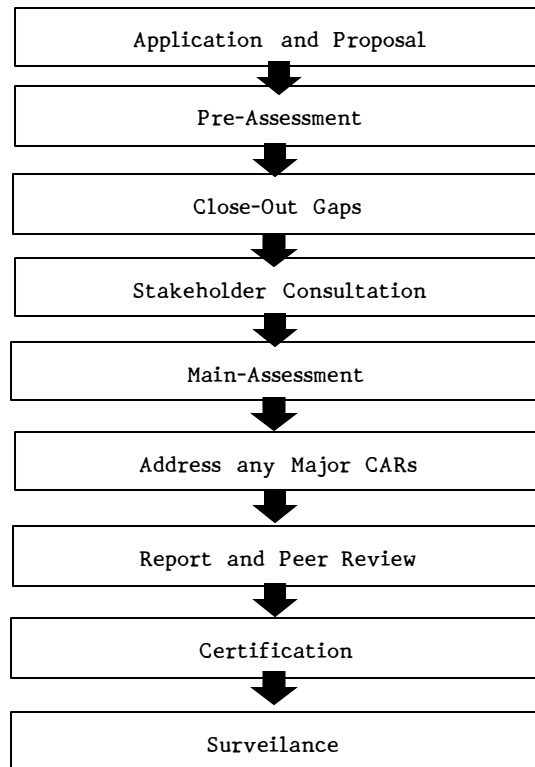
3. การยอมรับประเด็นที่พบจากขั้นตอนการตรวจประเมินเบื้องต้น (Closing Gap) องค์กร/ผู้ประกอบการดำเนินการปรับปรุงการบริหารจัดการ รวมถึงผลการดำเนินการจนมั่นใจว่าการปฏิบัตินี้สอดคล้องกับมาตรฐาน FSC-Chain of Custody

4. การตรวจประเมินเพื่อให้การรับรอง (Main-Assessment) การทบทวนเอกสารระบบการบริหารขององค์กร/ผู้ประกอบการ พื้นที่ หรือที่ตั้ง (site) และสภาพแวดล้อมในการทำงาน การสอบถามบุคลากรเพื่อประเมินความพร้อม ความเข้าใจต่อมาตรฐาน FSC-Chain of Custody โดยเฉพาะการอธิบายถึงวัตถุประสงค์ การปฏิบัติงาน ตลอดจนระบบบริหาร รวมถึงประสิทธิผลของการดำเนินงานด้านข้อมูล และหลักฐานที่เกี่ยวข้องกับความสอดคล้องต่อมาตรฐานนี้ รวมถึงการเฝ้าติดตาม การวัด และการรายงานผลโดยหน่วยรับรอง

5. การรายงาน และการตัดสินใจให้การรับรอง (Reporting and Certification Decision) ผู้ตรวจประเมินของหน่วยรับรองจัดทำรายงานการตรวจผลการประเมิน ในกรณีที่พบประเด็นที่ไม่สอดคล้องกับข้อกำหนดของมาตรฐาน FSC-Chain of Custody องค์กร/ผู้ประกอบการต้องการดำเนินการปฏิบัติการแก้ไขข้อบกพร่องดังกล่าวในระยะเวลาที่กำหนด เพื่อให้หน่วยงานรับรองพิจารณาตัดสินใจให้การรับรองระบบบริหารจัดการต่อไป

6. การตรวจติดตามเฝ้าระวัง (Surveillance Audit) หน่วยงานรับรองดำเนินการทวนสอบพื้นที่ สภาพแวดล้อม และกระบวนการที่เป็นตัวแทนครอบคลุมขอบเขตที่มีการติดตามเป็นไปตามพื้นฐาน และพิจารณาการเปลี่ยนแปลงของสถานประกอบการ และผลกระทบต่อ การเปลี่ยนแปลง เช่น โครงสร้างการบริหาร จำนวนบุคลากร สถานที่ ขอบข่าย (Forest Stewardship Council, 2008d)

จากข้างต้นสามารถแสดงขั้นตอนการให้รับรองมาตรฐานป่าไม้โดยหน่วยรับรอง
 ดังภาพที่ 3



ภาพที่ 3 ขั้นตอนให้การรับรองมาตรฐานป่าไม้โดยหน่วยรับรองระบบงาน (CB)

2.5 ประโยชน์ที่ได้รับการรับรองป่าไม้ ประโยชน์ที่ได้รับการรับรองป่าไม้ สามารถแบ่งได้เป็น 4 ประเภท ดังนี้

- 1) ประโยชน์ที่ได้รับทางตรง ได้แก่ สามารถสร้างโอกาสในการจำหน่ายผลิตภัณฑ์ป่าไม้ในตลาดใหม่ๆ หรือตลาดที่มีอยู่เดิมได้มากขึ้น จากการแสดงสัญลักษณ์ FSC บนผลิตภัณฑ์ ซึ่งผู้บริโภคจะเลือกซื้อผลิตภัณฑ์ที่ได้รับการรับรอง
- 2) ประโยชน์ทางอ้อม ได้แก่ หลักฐานการได้รับการรับรองมาตรฐาน FSC- Chain of Custody สามารถถึงประโยชน์ทางการเงิน และที่ไม่ใช่ด้านการเงิน ด้านการตลาด ซึ่งมากกว่าต้นทุนการรับรองชุมชนต่างๆ ที่มีการบริหารจัดการป่าไม้ที่ได้รับการรับรองมาตรฐาน FSC
- 3) ประโยชน์ต่อสังคมและชุมชน มีการศึกษาถึงผลกระทบที่มีผลต่อการรับรองป่าไม้ในหลายๆ พื้นที่รอบโลก เช่น ประเทศบราซิล โบลิเวีย ฮอนดูรัส ปาปัวนิวกินี และโปแลนด์ พบว่าการได้รับการรับรองมาตรฐาน FSC มีความสำคัญต่อชุมชน และนำประโยชน์สู่สังคมได้

4) ประโยชน์ต่อสิ่งแวดล้อม ได้แก่ การรักษาพื้นที่ต้นน้ำลำธารตลอดจนความหลากหลายทางชีวภาพของสิ่งมีชีวิตตามธรรมชาติ เพื่อให้เกิดความสมดุลทางธรรมชาติ (Forest Stewardship Council, 2008c)

3. มาตรฐานการรับรองป่าไม้ตามแนวทางของ PEFC

(Program for the Endorsement of Forest Certification)

PEFC เป็นองค์กรระดับนานาชาติที่ไม่หวังผลกำไร และมีวัตถุประสงค์เพื่อส่งเสริมการจัดการป่าไม้ อย่างยั่งยืน เช่นเดียวกับกับ FSC องค์กรนี้จัดตั้งขึ้นเมื่อปีพ.ศ. 2542 (1999) มีสำนักงานใหญ่ตั้งอยู่ที่เมือง เจนีวา ประเทศสวิตเซอร์แลนด์

PEFC ใช้กลไกตลาดเป็นเครื่องมือในการส่งเสริมการจัดการป่าไม้ที่ยั่งยืน ผ่านการให้การรับรองและการติดตราสัญลักษณ์ (Label) บนไม้และสินค้าไม้ เช่นเดียวกับกับ FSC แต่กลไกการกำหนด มาตรฐานและการให้การรับรองป่าไม้และ Chain-of-Custody ของ PEFC มีหลักการแตกต่างจาก FSC กล่าวคือ PEFC ทำหน้าที่เป็นองค์กรแม่ข่าย (Umbrella organization) ที่ให้การประเมินและให้การ ยอมรับระบบการรับรองป่าไม้ระดับประเทศ (National Certification Scheme) โดยอาศัย หลักการ แนวทางปฏิบัติ และเกณฑ์การประเมิน ที่พัฒนาขึ้นโดยองค์กรระหว่างประเทศที่ประเทศต่างๆ ให้การ ยอมรับ เช่น ITTO และขั้นตอนการรับฟังความเห็นและฉันทามติ (Consensus) จากผู้มีส่วนได้ส่วน เสียในพื้นที่ โดยเกณฑ์พื้นฐานที่นำมาใช้ในการกำหนดมาตรฐานระดับประเทศสรุปได้ใน "หลักเกณฑ์ พื้นฐานของ PEFC"

PEFC เชื่อว่าการกำหนดมาตรฐานบนพื้นฐานของความเข้าใจในปัญหาป่าไม้และการจัดการป่าไม้ อย่างยั่งยืน การกำหนดมาตรฐานอย่างโปร่งใสและเปิดโอกาสให้ทุกฝ่ายมีส่วนร่วมในการร่าง การแยก กระบวนกำหนดมาตรฐาน การให้การรับรองและการประเมินหน่วยรับรองออกจากกันโดยสิ้นเชิง และการ ยึดมาตรฐาน ISO ในการให้การรับรองและตรวจประเมินหน่วยให้การรับรอง รวมถึงการกำหนดมาตรฐาน ที่สนับสนุนการปฏิบัติหน้าที่ของหน่วยงานภาครัฐ จะทำให้ได้มาตรฐานเป็นที่ยอมรับ นำไปปฏิบัติได้จริง และจะนำไปสู่การจัดการป่าไม้ที่ยั่งยืน

3.1 ระบบรองรับการให้การรับรอง

ระบบของ PEFC เปิดกว้างสำหรับหน่วยงานผู้ให้การรับรอง (Certification Body) ที่มีความรู้ ความสามารถในด้านการจัดการป่าไม้ ระบุปัญหาของป่าไม้ทั้งในด้านเศรษฐกิจ สังคมและสิ่งแวดล้อม รวมถึง ความรู้ในเรื่องกระบวนการผลิต การจัดซื้อ และการไหลของไม้ในขั้นตอนต่างๆ ของสายโซ่การผลิตสินค้า จากไม้ หน่วยงานที่จะเป็นหน่วยให้การรับรองได้จะต้องผ่านการตรวจประเมินความสามารถตามมาตรฐาน ISO/IEC 17021:2006 และ/หรือ ISO Guide 65:1996 ส่วนตัวผู้ประเมิน (Auditors) เองก็ต้องมีความรู้ ความสามารถในด้านการบริหารจัดการคุณภาพและสิ่งแวดล้อม สอดคล้องกับที่กำหนดในมาตรฐาน ISO

19011:2002 โดยมีหน่วยงานตรวจประเมินความสามารถของประเทศ (National Accreditation Bodies) เป็นผู้ตรวจประเมิน

PEFC ใช้กลไกการตรวจประเมินคุณภาพหน่วยให้การรับรอง ในการควบคุมคุณภาพของการให้การรับรองป่าไม้ โดยหน่วยประเมิน (National Accreditation Bodies: NAB) เองก็ต้องมีคุณสมบัติสอดคล้องกับมาตรฐาน ISO/IEC 17011:2004 เพื่อให้มั่นใจว่ากลไกของ PEFC จะดำเนินได้อย่างสอดคล้องเท่าเทียมกัน และมีความเชื่อถือได้ เหมือนกันไม่ว่าจะประเมินในประเทศใด NAB ยังต้องเป็นสมาชิกของ International Accreditation Forum (IAF) และ เพื่อให้มั่นใจในความโปร่งใสและเพื่อเปิดโอกาสให้สังคมได้รับรู้และตรวจสอบการทำงานของหน่วยให้การรับรอง PEFC กำหนดให้ต้องนำรายงานผลการตรวจรับรอง (Certification report) ออกเผยแพร่สู่สาธารณะ

3.2 การรับรองไม้ PEFC

มาตรฐานการรับรองฯ ภายใต้ PEFC แบ่งได้เป็น 2 กลุ่ม ได้แก่กลุ่มการรับรองการจัดการป่าไม้ และการรับรอง Chain-of-Custody โดยการรับรองป่าไม้ สามารถทำได้หลายรูปแบบตามความเหมาะสมในแต่ละพื้นที่ อาทิ การให้การรับรองการจัดการป่าไม้ระดับภูมิภาค (Regional Certification) การให้การรับรองแบบกลุ่ม (Group Certification) และการให้การรับรองระดับเอกชน (Individual Certification)

การให้การรับรอง Chain-of-Custody (CoC) ของ PEFC อาจมีประเด็นด้านความเข้ากันได้ของข้อกำหนดของแต่ละประเทศ นอกจากนี้ ในทางปฏิบัติ การควบคุม CoC ยังต้องยุ่งเกี่ยวกับวัตถุดิบที่นำเข้ามาจากหลายประเทศ ทั้งยังมีแนวโน้มที่จะมีการใช้วัสดุรีไซเคิลมากขึ้น นอกจากนี้ หากพิจารณาปริมาณไม้ที่มีใบรับรองไม่ว่าจะเป็นการรับรองตามระบบ PEFC หรือ FSC เทียบกับปริมาณไม้เพื่อใช้ในการผลิตสินค้าในแต่ละปี จะเห็นได้ว่าไม้ที่มี “ใบรับรอง” ยังมีส่วนแบ่งในตลาดค่อนข้างต่ำ (ประมาณ 25%) อีกทั้ง FSC และ PEFC ยังไม่มีระบบการยอมรับซึ่งกันและกัน ทำให้ผู้ประกอบการต้องเลือกสมัครเข้ากับระบบที่มีโอกาสหา Supplier ในสายโซ่การผลิตได้มากกว่า PEFC ตระหนักถึงปัญหาเหล่านี้และได้วางระเบียบและมาตรการดำเนินการ เพื่อปรับปรุงกลไกของตนให้รองรับการควบคุมและการรับรอง CoC ในทางปฏิบัติเป็นระยะๆ โดยล่าสุด PEFC ได้มีการปรับปรุงมาตรฐานใหม่ซึ่งจะเริ่มมีผลบังคับใช้ในเดือน พ.ย. 2554 นี้ เพื่อให้ทันต่อกฎระเบียบที่ออกมาใหม่

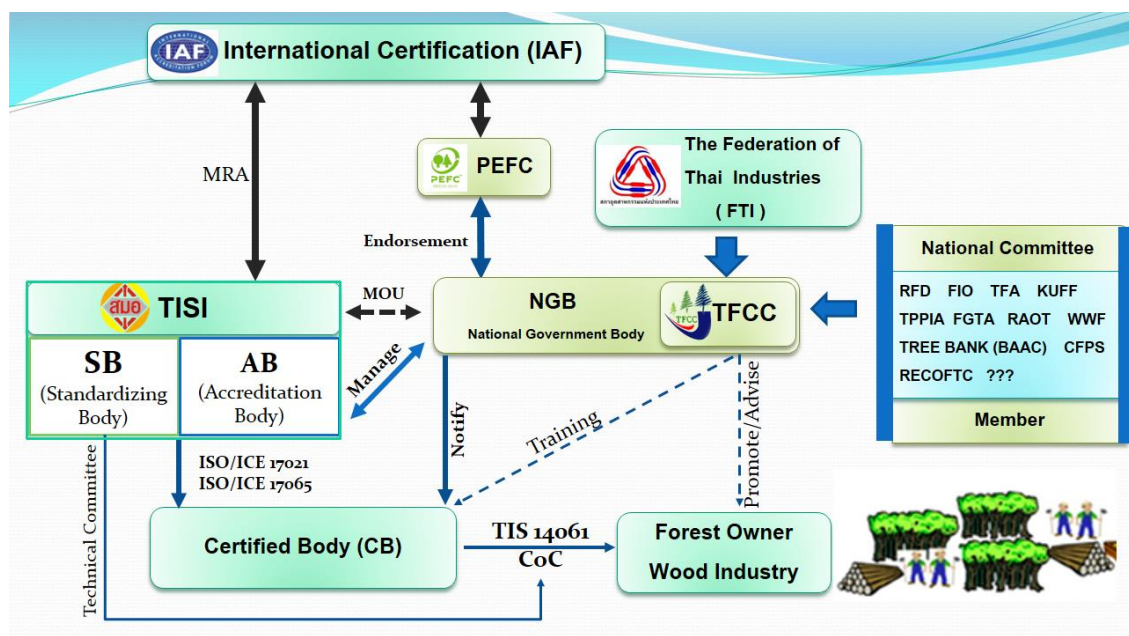
PEFC Council ได้ให้การรับรอง ระบบการรับรองป่าไม้ระดับประเทศ (National Certification Scheme) ใน 27 ประเทศทั่วโลก โดยบางระบบในบางประเทศ (เช่น มาเลเซีย (MTCC) ออสเตรเลีย สหรัฐอเมริกา จีน (CFCC) และแคนาดา) เลือกใช้ชื่อและโลโก้ของตน แทนการใช้เครื่องหมาย PEFC ปัจจุบัน (ปี พ.ศ. 2556) PEFC ได้ออกใบรับรองให้กับผู้ประกอบการป่าไม้แล้วกว่า 483,614 ราย คิดเป็นพื้นที่ป่าไม้ทั้งสิ้น 232 ล้านเฮกเตอร์ (2.32 ล้านตารางกิโลเมตร หรือประมาณ 4.5 เท่าของพื้นที่ประเทศไทย) และออกใบรับรอง CoC ให้กับผู้ประกอบการแล้ว 7,957 ราย (ประมาณ 40% เป็นผู้ประกอบการใน

สหภาพยุโรป) เมื่อเทียบกับ FSC แล้ว PEFC มีพื้นที่ป่าไม้ที่ให้การรับรองมากกว่าประมาณเท่าตัว แต่ให้การรับรอง CoC ได้น้อยกว่าประมาณเท่าตัวเช่นกัน สำหรับการรับรอง PEFC ในไทย ปัจจุบันมีผู้ประกอบการเพียง 2 รายที่ได้รับการรับรอง ซึ่งเป็นการรับรอง CoC ทั้งสองราย ซึ่งถือว่าน้อยมาก เมื่อเทียบกับมาเลเซียที่มีผู้ได้รับการรับรอง 181 ราย (Regional Forest 9 รายและ CoC 172 ราย)

3.3 แนวทางการรับรองไม้ในประเทศไทยตามแนวทาง PEFC

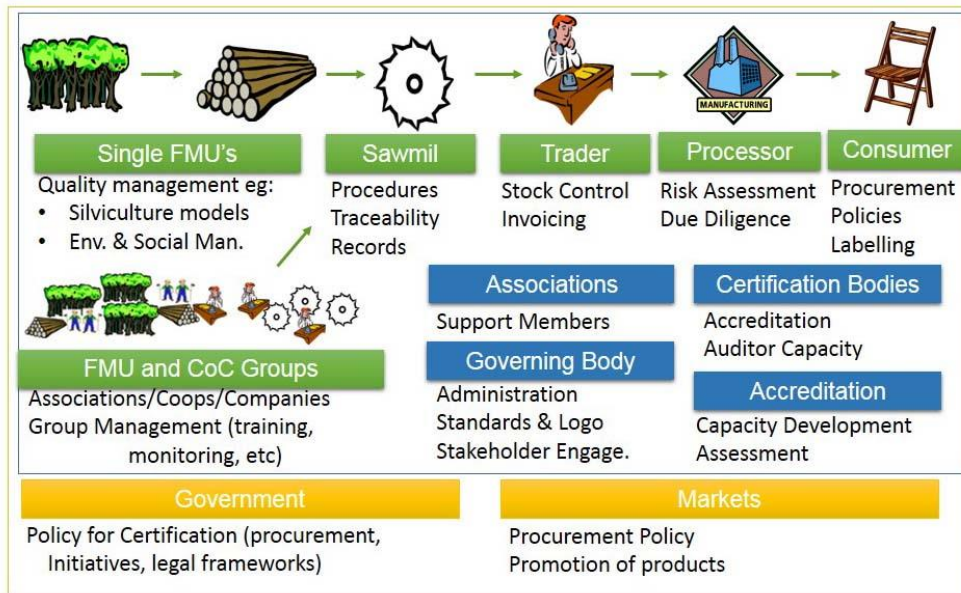
เนื่องจากการรับรองไม้ตามแนวทาง PEFC นั้น เป็นการรับรองมาตรฐานของประเทศ (National Standard) ให้สามารถนำไปใช้ในการตรวจรับรองและมีมาตรฐานเทียบเท่ามาตรฐานในระดับนานาชาติ และใช้โลโก้ PEFC ติดไปกับผลิตภัณฑ์เหล่านั้นได้ ประเทศไทยจึงได้มีการกำหนดมาตรฐานของประเทศที่เกี่ยวข้องกับมาตรฐานการจัดการสวนไม้เศรษฐกิจอย่างยั่งยืน หรือ มอก. 14061 โดยสำนักงานการมาตรฐานอุตสาหกรรม (สมอ.) เป็นผู้รับผิดชอบในด้านการกำหนดมาตรฐาน หรือ Standardizing Body (SB) และจะทำหน้าที่ในการรับรองระบบงานของหน่วยตรวจ หรือ Accreditation Body (AB) เพื่อให้ CB สามารถไปทำการตรวจรับรองตามมาตรฐานได้

นอกจากนั้น ประเทศไทยได้ก่อตั้ง TFCC ขึ้นภายใต้สภาอุตสาหกรรมแห่งประเทศไทย (สอท.) เพื่อทำหน้าที่เป็นหน่วยงานทางปกครอง (NGB) ของ PEFC ในการควบคุม ดูแลให้การตรวจประเมิน การรับรองของประเทศไทยเป็นไปตามมาตรฐานสากลที่ได้กำหนด รวมถึงการระงับหรือเพิกถอนการรับรองนั้นได้ แต่อย่างไรก็ตาม TFCC จะมีกลไกในการใกล้เคียงข้อพิพาทย์ เพื่อให้การดำเนินการรับรองด้านป่าไม้นั้นเป็นไปตามระบบสากล โดยโครงการสร้างองค์การการรับรองไม้เศรษฐกิจของประเทศไทยแสดงดังภาพที่ 4



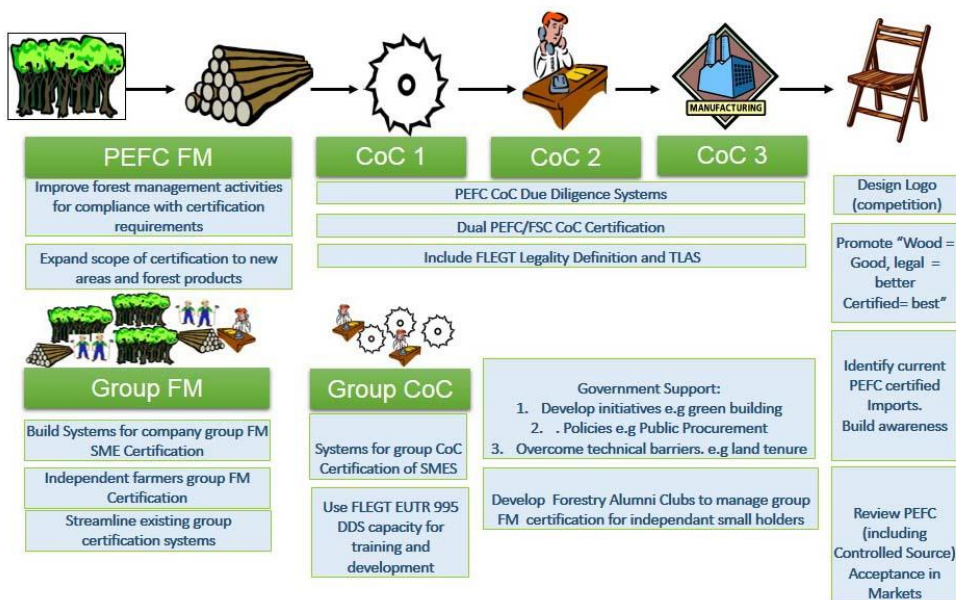
ภาพที่ 4 โครงสร้างองค์กรและระบบการรับรองไม้ตามแนวทางของ PEFC ของประเทศไทย

สำหรับการรับรองด้านป่าไม้ต้องดำเนินการตรวจสอบและให้การรับรองตั้งแต่แปลงปลูก (Forest Management Unit: FMU) โรงเลื่อย (Sawmill) กระบวนการค้า (Trader) กระบวนการผลิต (Processor) ไปจนถึงลูกค้าหรือผู้ซื้อ (Consumer) ดังแสดงในภาพที่ 5



ภาพที่ 5 กรอบการรับรองการจัดการป่าไม้ที่ยั่งยืน

นอกจากนั้นกระบวนการรับรองด้านป่าไม้นั้นจำเป็นต้องมีการตรวจสอบแหล่งที่มาหรือ Chain of Custody (CoC) ดังแสดงในภาพที่ 6



ภาพที่ 6 กระบวนการรับรองแหล่งที่มาของไม้ (CoC)

4. มาตรฐานผลิตภัณฑ์อุตสาหกรรม มอก.14061

การจัดการสวนป่าไม้เศรษฐกิจอย่างยั่งยืน (Sustianable Forest Plantation Management)

มาตรฐาน มอก.14061 นั้นเป็นความพยายามของประเทศไทยในการที่จะกำหนดมาตรฐานผลิตภัณฑ์อุตสาหกรรมที่เกี่ยวข้องกับการจัดการป่าไม้อย่างยั่งยืน สำนักงานมาตรฐานอุตสาหกรรม (สมอ.) ได้จัดทำโครงการนำร่องให้คำปรึกษา และแนะนำการจัดทำและพัฒนาระบบการจัดการป่าไม้แบบยั่งยืน ในปีงบประมาณ 2544 โดยมีการจัดทำเป็นข้อกำหนด มาตรฐานผลิตภัณฑ์อุตสาหกรรมนี้ กำหนดคุณลักษณะสำหรับระบบการจัดการป่าไม้แบบยั่งยืน ที่หน่วยจดทะเบียนหรือหน่วยรับรอง ต้องใช้เป็นเกณฑ์ในการพิจารณารับรองระบบการจัดการป่าไม้แบบยั่งยืน ของผู้ยื่นคำขอ ซึ่งมีบางประเทศได้นำแนวทางไปประกาศกำหนดเป็นมาตรฐานแห่งชาติแล้ว สำหรับประเทศไทยก็ได้มีการเตรียมความพร้อมที่จะมีการนำระบบการจัดการป่าไม้แบบยั่งยืน มาใช้เป็นข้อกีดกันทางการค้าในอนาคต โดยสำนักงานมาตรฐานผลิตภัณฑ์อุตสาหกรรม (สมอ.) ได้มีการปรับปรุงร่างมาตรฐานและได้มีการประกาศใช้เป็นมาตรฐาน มอก. 14061 – 2547 โดยอาศัยเอกสารมาตรฐาน FSC เป็นแนวทาง อย่างไรก็ตามมาตรฐานนี้ก็ไม่ได้ถูกนำมาใช้อันเนื่องมาจากความสนใจของผู้บริโภค รวมทั้งตลาดผู้ซื้อซึ่งไม่ได้กำหนด ส่งผลให้มาตรฐานฉบับนี้มีเฉพาะข้อกำหนดซึ่งเป็น เล่มที่ 1 ซึ่งโดยหลักการแล้วมาตรฐานนี้จะสามารถนำไปใช้ได้นั้นจะต้องมีจำนวน 4 ฉบับคือ

1. มาตรฐานผลิตภัณฑ์อุตสาหกรรมระบบการจัดการป่าไม้แบบยั่งยืน : ข้อกำหนด
2. มาตรฐานผลิตภัณฑ์อุตสาหกรรมระบบการจัดการป่าไม้แบบยั่งยืน : การอธิบายความของข้อกำหนด
3. มาตรฐานผลิตภัณฑ์อุตสาหกรรมระบบการจัดการป่าไม้แบบยั่งยืน : แนวทางการตรวจประเมินระบบการจัดการป่าไม้แบบยั่งยืน
4. มาตรฐานผลิตภัณฑ์อุตสาหกรรมระบบการจัดการป่าไม้แบบยั่งยืน : แนวทางการกำหนดความสามารถของผู้ตรวจประเมินระบบการจัดการป่าไม้แบบยั่งยืน

อย่างไรก็ดีแล้วแต่ก็ได้มีการปรับปรุงมาตรฐาน มอก.14061 ขึ้นมาใหม่คาดว่าจะประกาศใช้เป็นมาตรฐานประมาณปลายปี 2559 ซึ่งจะเป็นชื่อ มาตรฐานผลิตภัณฑ์อุตสาหกรรม : การจัดการสวนป่าไม้เศรษฐกิจอย่างยั่งยืน มอก.14061- 2559 โดยใช้เอกสาร PEFC เป็นแนวทางในการกำหนดมาตรฐานดังกล่าว อย่างไรก็ตามแล้วแต่ ก็จะต้องมีการดำเนินการจัดทำเอกสารอีก 3 ฉบับข้างต้น รวมถึงกำหนดรูปแบบแนวทาง วิธีการต่าง ๆ อีกเป็นจำนวนมาก จึงจะนำมาใช้ตรวจรับรองสวนป่าของเกษตรกรได้

สำนักงานการรับรองไม้เศรษฐกิจไทย (TFCC) ซึ่งทำหน้าที่เป็น NGB จะใช้มาตรฐาน มอก. 14061-2559 นี้ ขอรับการ Endorecement กับมาตรฐาน PEFC หากดำเนินการแล้วเสร็จการได้รับการรับรอง มอก. 14061 ก็จะได้รับ การรับรองตามมาตรฐาน PEFC ไปด้วย อย่างไรก็ตามแล้วแต่ผู้ประกอบการ

เกษตรกร ที่จะขอการรับรองป่าไม้อย่างยั่งยืนนั้น จำเป็นต้องตรวจสอบตลาดผู้ซื้อเป็นสำคัญ เนื่องจากบางตลาดยังกำหนดที่จะรับซื้อเฉพาะมาตรฐาน FSC เท่านั้น

แนวทางของข้อกำหนด (Specification) ตาม(ร่าง)มาตรฐานผลิตภัณฑ์อุตสาหกรรม มอก.14061

หลักการที่ 1 การปฏิบัติตามข้อกำหนดกฎหมาย			
1.1	การจัดการสวนป่าต้องปฏิบัติตามกฎหมายในระดับท้องถิ่น ระดับชาติ และระดับระหว่างประเทศที่ประเทศไทยลงนามในข้อตกลง ที่เป็นปัจจุบัน ซึ่งเกี่ยวข้องกับการป้องกันธรรมชาติ สิ่งแวดล้อม ชนิดพันธุ์สงวนและใกล้สูญพันธุ์ สิทธิในทรัพย์สิน สิทธิการครอบครองและสิทธิการใช้ประโยชน์ของชนพื้นเมือง สุขอนามัย แรงงาน และความปลอดภัยในการปฏิบัติงาน และการจ่ายค่าธรรมเนียม ค่าภาคหลวงและภาษีต่างๆ		
1.2	การจัดการสวนป่า ต้องจัดให้มีมาตรการอย่างเพียงพอในการป้องกันสวนป่า จากกิจกรรมผิดกฎหมายต่างๆ เช่น การลักลอบตัดไม้ การใช้ที่ดินอย่างผิดกฎหมาย การเผาป่า และการกระทำที่ผิดกฎหมายอื่นๆ		
หลักการที่ 2 การบำรุงรักษาสวนป่าอย่างเหมาะสม เพื่อเป็นแหล่งกักเก็บคาร์บอน			
2.1	การวางแผนจัดการสวนป่า ต้องมุ่งที่จะรักษาหรือเพิ่มพื้นที่ป่าและพื้นที่ที่มีต้นไม้เดิมขึ้นอยู่ (ถ้ามี) และเพิ่มคุณค่าทางด้านเศรษฐกิจด้านสังคม และด้านสิ่งแวดล้อม ของสวนป่ารวมถึงดินและน้ำ ทั้งนี้ต้องดำเนินการโดยใช้การบริการและเครื่องมือที่เกี่ยวข้องอย่างเต็มที่ มาสนับสนุนการวางแผนใช้ประโยชน์พื้นที่ และการอนุรักษ์ธรรมชาติ		X
2.2	การจัดการสวนป่า ต้องประกอบด้วย การสำรวจปริมาณผลผลิตและการวางแผนดำเนินการ การปฏิบัติ การตรวจสอบติดตามและประเมินผล รวมถึงการประเมินที่เหมาะสมถึงผลกระทบทางด้านเศรษฐกิจ สังคม และสิ่งแวดล้อม จากการดำเนินการจัดการสวนป่า ซึ่งจะนำไปสู่การปรับปรุงอย่างต่อเนื่องเพื่อลดหรือหลีกเลี่ยงผลกระทบด้านลบ		
2.3	ต้องสำรวจปริมาณผลผลิตและจัดทำแผนที่ทรัพยากรสวนป่าและเก็บรักษาข้อมูลไว้ ทั้งนี้การสำรวจและจัดทำแผนที่ต้องมีข้อมูลที่เพียงพอตามสถานะแวดล้อมของแต่ละพื้นที่และสอดคล้องกับข้อกำหนดอื่นๆ ที่เกี่ยวข้องในมาตรฐานนี้		
2.4	แผนการจัดการสวนป่า ต้องมีความเหมาะสมกับขนาด และการใช้ประโยชน์พื้นที่สวนป่า ต้องมีรายละเอียด และกำหนดผู้มีหน้าที่รับผิดชอบอย่างชัดเจน ปรับปรุงให้เป็นปัจจุบันตามรอบระยะเวลาที่กำหนด และต้องสรุปแผนดังกล่าวประชาสัมพันธ์ให้สาธารณชนได้รับรู้		
2.5	การตรวจสอบติดตามทรัพยากรสวนป่าและการประเมินผลการจัดการ ต้องดำเนินการตามรอบระยะเวลาที่กำหนด และผลการประเมินต้องนำกลับไปปรับปรุงการวางแผนการจัดการสวนป่า		
2.6	ที่ดินของสวนป่าที่จะขอการรับรองตามมาตรฐานนี้ต้องไม่เป็นพื้นที่ที่เปลี่ยนแปลงสภาพมาจากพื้นที่ป่าไม้ตามกฎหมายเว้นแต่กรณีสภาพการเปลี่ยนแปลงต่างๆ ที่ได้แสดงหลักฐานดังต่อไปนี้ ก) ปฏิบัติตามนโยบายและกฎหมายของประเทศและภูมิภาคและ ข) ส่งผลกระทบต่อเพียงเล็กน้อยต่อสัดส่วนของพื้นที่ป่าไม้ ค) ไม่มีผลกระทบต่อระบบนิเวศป่าไม้ที่ถูกคุกคาม วัฒนธรรม พื้นที่ที่มีความสำคัญต่อสังคม และถิ่นที่อยู่อาศัยที่สำคัญ ง) สนับสนุนการอนุรักษ์ ผลประโยชน์ทางด้านเศรษฐกิจและสังคม ในระยะยาว		
2.7	ผู้ประกอบการต้องกำหนดหน้าที่ความรับผิดชอบสำหรับการจัดการสวนป่าไว้อย่างชัดเจน		
2.8	การดำเนินการจัดการสวนป่าจะต้องปกป้องทรัพยากรทั้งในด้านคุณภาพและปริมาณในระยะสั้นและระยะยาวโดยรักษาสมดุลระหว่างอัตราการเก็บเกี่ยวและอัตราการเจริญเติบโตและเลือกใช้เทคนิคที่เหมาะสมซึ่งไม่ก่อให้เกิดความเสียหายทั้งทางตรงและทางอ้อมต่อทรัพยากรสวนป่า ดินและน้ำ		
2.9	ต้องนำหลักการทางด้านวนวัฒนวิทยามาใช้อย่างเหมาะสมเพื่อให้ได้ปริมาณผลผลิตอย่างยั่งยืน		
หลักการที่ 3 การรักษาความสมบูรณ์และระบบนิเวศของสวนป่า			
3.1	การวางแผนจัดการสวนป่าต้องมุ่งที่จะรักษาและเพิ่มความสมบูรณ์ของระบบนิเวศของสวนป่า และฟื้นฟูระบบนิเวศของสวนป่าที่เสื่อมโทรม โดยใช้ระบบวนวัฒนที่เป็นไปได้		X

3.2	แผนการจัดการสวนป่าต้องมีแนวทางเพื่อลดความเสี่ยงในด้านการทำลายหรือความเสียหายให้ต่ำสุดต่อระบบนิเวศ และต้องมีนโยบายสนับสนุนกิจกรรมการดำเนินการดังกล่าว		
3.3	การปฏิบัติงานการจัดการสวนป่าจะต้องใช้โครงสร้างและกระบวนการทางธรรมชาติและใช้มาตรการทางชีวภาพในการป้องกันในบริเวณที่เป็นไปได้ตามความเหมาะสมด้านเศรษฐกิจ เพื่อรักษาและเพิ่มคุณสมบัติของสวนป่า ความหลากหลายทางพันธุกรรม ชนิดและโครงสร้าง จะต้องได้รับการส่งเสริมและรักษาไว้เพื่อเพิ่มความสามารถในการต้านทานต่อปัจจัยแวดล้อมที่ไม่เหมาะสมและเสริมสร้างกลไกการควบคุมตามธรรมชาติ		X
3.4	คุณสมบัติของระบบนิเวศสวนป่าต้องได้รับการตรวจติดตามเป็นระยะ โดยใช้ตัวชี้วัดซึ่งมีผลกระทบต่อคุณสมบัติของสวนป่า เช่น โรคและศัตรูพืช ไฟไหม้ ความเสียหายที่เกิดจากสภาพภูมิอากาศ หรือ โดยการดำเนินงานจัดการสวนป่า		
3.5	การตรวจติดตามและการรักษาไว้ซึ่งคุณสมบัติของระบบนิเวศสวนป่าต้องพิจารณาถึงผลกระทบของการเกิดไฟไหม้ตามธรรมชาติ ศัตรูพืช และการรบกวนอื่นๆ		
3.6	หลีกเลี่ยงการจุดไฟ ทั้งนี้ อาจดำเนินการได้เฉพาะกรณีที่มีการควบคุมและมีความสำคัญต่อความสำเร็จของเป้าหมายการจัดการของสวนป่า เท่านั้น		
3.7	ผู้ประกอบการ จะต้องประยุกต์ใช้การปฏิบัติงานการจัดการสวนป่าที่เหมาะสม เช่น การเลือกชนิดและสายพันธุ์ที่เหมาะสมกับสภาพพื้นที่ หรือการใช้เทคนิคการเตรียมพื้นที่ การเก็บเกี่ยว และการขนส่งที่ทำให้เกิดความเสียหายต่อต้นไม้และดินน้อยที่สุด ต้องหลีกเลี่ยงการทกรั่วไหลของน้ำมันระหว่างการทำงานหรือการทิ้งของเสียในพื้นที่สวนป่าอย่างเข้มงวด ต้องหลีกเลี่ยงของเสียอินทรีย์และขยะ และรวบรวมจัดเก็บในพื้นที่ที่จัดไว้และการกำจัดจะต้องทำโดยรักษาลิ่งแวดล้อม		
3.8	ต้องใช้สารเคมีปราบศัตรูพืชให้น้อยที่สุด และให้ใช้ระบบวนวัฒนที่เหมาะสม และมาตรการทางด้านชีววิทยาอื่นๆทดแทน ห้ามมิให้ใช้สารเคมีปราบศัตรูพืชและสารเคมีเป็นพิษร้ายแรงที่องค์การอนามัยโลกได้กำหนดไว้ในตารางประเภท 1A และ 1B อย่างเด็ดขาด รวมถึงสารเคมีปราบศัตรูพืชที่เป็นพิษอื่นๆ ที่ตกค้างอยู่ในห่วงโซ่อาหารในทุกกรณี		
3.9	การใช้สารเคมีปราบศัตรูพืชจะต้องปฏิบัติตามฉลากที่ถูกต้องตามกฎหมายของผู้ผลิตสารเคมีปราบศัตรูพืชและต้องใช้อุปกรณ์ที่เหมาะสมและต้องได้รับการฝึกอบรม		
3.10	ในบริเวณพื้นที่ที่มีการใช้ปุ๋ย ต้องใช้โดยมีการควบคุมอย่างใกล้ชิด และคำนึงถึงสิ่งแวดล้อมในสวนป่า		
หลักการที่ 4 การรักษาสภาพและการสนับสนุนการทำหน้าที่ด้านผลผลิตของสวนป่า(ผลผลิตเนื้อไม้และผลผลิตที่ไม่ใช่เนื้อไม้)			
4.1	การวางแผนจัดการสวนป่าและการดำเนินกิจกรรมต่างๆ ต้องมุ่งที่จะรักษาสภาพความสามารถในการให้ผลผลิต ทั้งผลผลิตเนื้อไม้และผลผลิตที่ไม่ใช่เนื้อไม้ และการบริการบนพื้นฐานความยั่งยืนของสวนป่า		
4.2	การวางแผนการจัดการสวนป่าต้องมุ่งที่จะบรรลุถึงผลประกอบการด้านเศรษฐกิจโดยการคำนึงถึงตลาดที่มีอยู่และโอกาสสำหรับตลาดใหม่ และกิจกรรมทางเศรษฐกิจในการเชื่อมโยงกับสินค้าและบริการของสวนป่าที่เกี่ยวข้อง		
4.3	แผนการจัดการสวนป่า ต้องคำนึงถึงลักษณะการใช้ประโยชน์และการทำหน้าที่ ที่แตกต่างกันของพื้นที่แปลงสวนป่าแต่ละแปลง ทั้งในด้านผลผลิตเนื้อไม้ ผลผลิตที่ไม่ใช่เนื้อไม้ และการบริการ แผนการจัดการสวนป่าต้องกำหนดนโยบายเป็นเครื่องมือเพื่อสนับสนุนการผลิตเชิงพาณิชย์และไม่เป็นเชิงพาณิชย์ของสินค้าและบริการ		
4.4	การดำเนินการจัดการสวนป่าต้องรักษาและปรับปรุงซึ่งทรัพยากรสวนป่าและส่งเสริมความหลากหลายของสินค้าและบริการในระยะยาว		
4.5	กิจกรรมการเจริญทดแทน (regeneration) การบำรุงรักษา และการเก็บเกี่ยวต้องดำเนินการในช่วงเวลาและแนวทางที่ไม่ลดความสามารถในการให้ผลผลิตของพื้นที่ เช่น หลีกเลี่ยงความเสียหายต่อไม้ที่เหลือไว้ รวมถึงความเสียหายต่อดินสวนป่า โดยใช้ระบบที่เหมาะสม		
4.6	ระดับการเก็บเกี่ยวผลผลิต ทั้งที่เป็นผลผลิตเนื้อไม้และผลผลิตที่ไม่ใช่เนื้อไม้ ต้องไม่เกินอัตราผลผลิตที่ยั่งยืนในระยะยาวของสวนป่า และการใช้ประโยชน์สูงสุดต้องดำเนินการโดยคำนึงถึงการสูญเสียธาตุอาหารในพื้นที่สวนป่า		X
4.7	การเก็บหาผลผลิตที่ไม่ใช่เนื้อไม้ของสวนป่า รวมทั้งการล่าสัตว์และการหาปลา ต้องมีการกำหนดแนวทางปฏิบัติ การติดตามตรวจสอบ และควบคุมที่เหมาะสม		

4.8	โครงสร้างชั้นพื้นฐาน เช่น ถนน ทางขนย้ายไม้ หรือสะพานต้องวางแผน ดำเนินการ และบำรุงรักษา ให้เพียงพอต่อการขนส่งสินค้าและบริการโดยมีผลกระทบต่อสิ่งแวดล้อมให้น้อยที่สุด		X
หลักการที่ 5 การรักษาสภาพ การอนุรักษ์และการส่งเสริมความหลากหลายทางชีวภาพของระบบนิเวศสวนป่า			
5.1	การวางแผนจัดการสวนป่า ต้องมุ่งรักษาสภาพ อนุรักษ์ และส่งเสริมระดับความหลากหลายของระบบนิเวศ ชนิดพันธุ์ และพันธุกรรม		X
5.2	การวางแผนการจัดการสวนป่า การสำรวจและการทำแผนที่ทรัพยากรของสวนป่า ต้องระบุ ป้องกัน และหรืออนุรักษ์พื้นที่สวนป่าที่มีความสำคัญทางด้านระบบนิเวศ ต่อไปนี้ ก) ระบบนิเวศป่าไม้ที่หายาก และเปราะบาง หรือพื้นที่ที่เป็นตัวแทนของระบบนิเวศ ข) พื้นที่ที่มีชนิดพันธุ์ประจำถิ่นอยู่อาศัย และที่อยู่อาศัยของชนิดพันธุ์ที่ถูกคุกคาม ค) พื้นที่ที่มีชนิดพันธุ์ที่ใกล้สูญพันธุ์และชนิดสวนอยู่อาศัย ง) พื้นที่ภูมิทัศน์ขนาดใหญ่ที่มีความสำคัญในระดับ ประเทศ ภูมิภาค และนานาชาติ		
5.3	ต้องไม่เก็บหาหรือล่าชนิดพันธุ์พืชและสัตว์คุ้มครองและที่ใกล้จะสูญพันธุ์โดยมีวัตถุประสงค์เพื่อการค้า และต้องดำเนินการตามมาตรการในการป้องกันของหน่วยงานที่เกี่ยวข้อง เพื่อเป็นการเพิ่มปริมาณของประชากร		
5.4	การจัดการสวนป่า ต้องทำให้เกิดการเจริญทดแทนอย่างสมบูรณ์ของสวนป่า ด้วยการส่งเสริมวิธีการเจริญทดแทนตามธรรมชาติควบคู่ไปกับการปลูกใหม่		
5.5	การปลูกต้นไม้ ต้องพิจารณาคัดเลือกชนิดไม้และสายพันธุ์ท้องถิ่นและพื้นเมือง เป็นลำดับแรก การนำชนิดไม้ หรือสายพันธุ์ต่างถิ่นมาปลูก ต้องคำนึงถึงผลกระทบต่อด้านลบที่อาจเกิดขึ้น และต้องสนับสนุนการดำเนินกิจกรรมที่ปรับปรุงและฟื้นฟูความเชื่อมโยงของระบบนิเวศ ต้องพิจารณาผลกระทบต่อด้านลบที่อาจเกิดขึ้น โดยหากมีผลกระทบต่อหลักเสี่ยงหรือลดผลกระทบต่อด้านลบที่อาจเกิดขึ้นนั้น		
5.6	ต้องไม่นำพันธุ์ต้นไม้ที่มีการตัดแต่งพันธุกรรมที่มีผลกระทบต่อมนุษย์ สัตว์ และสิ่งแวดล้อมมาขยายพันธุ์ในสวนป่ายกเว้นกรณีที่มีผลการศึกษายืนยันว่าพันธุ์พืชตัดต่อพันธุกรรมนั้นไม่มีผลกระทบต่อมนุษย์ สัตว์ และสิ่งแวดล้อม		
5.7	การดำเนินการจัดการสวนป่า ต้องส่งเสริมความหลากหลายของโครงสร้างสวนป่าในแนวตั้งหรือแนวนอน เช่น ความหลากหลายทางชั้นอายุ และมุ่งที่จะรักษาสภาพและฟื้นฟูความหลากหลายของภูมิทัศน์		X
5.8	ต้องสนับสนุน ระบบการจัดการตามภูมิปัญญาท้องถิ่นที่สร้างระบบนิเวศที่มีคุณค่า(ถ้ามี) โดยคำนึงถึงความเหมาะสมทางเศรษฐกิจ เช่น การตัดไม้แตกหน่อในพื้นที่ที่เหมาะสม		
5.9	การบำรุงรักษา และการเก็บเกี่ยวต้องดำเนินการในลักษณะที่ไม่ก่อให้เกิดความเสียหายต่อระบบนิเวศ หากเป็นไปได้ ต้องมีมาตรการในการปรับปรุงหรือรักษาความหลากหลายทางชีวภาพ		
5.10	การวางแผนและการก่อสร้างโครงสร้างพื้นฐานต้องดำเนินการในลักษณะที่ลดความเสียหายต่อระบบนิเวศ โดยเฉพาะอย่างยิ่ง ระบบนิเวศที่หายาก เปราะบาง หรือตัวแทนระบบนิเวศ และพื้นที่อนุรักษ์พันธุกรรม และชนิดพันธุ์ที่ถูกคุกคาม หรือชนิดพันธุ์ที่มีความสำคัญอื่นๆ โดยเฉพาะอย่างยิ่งควรพิจารณาถึงรูปแบบของการย้ายถิ่นฐานของชนิดพันธุ์ดังกล่าว		
5.11	การนำสัตว์มาเลี้ยงในสวนป่าต้องมีมาตรการในการสร้างความสมดุลระหว่างประชากรสัตว์กับการเจริญทดแทนและการเจริญเติบโตของสวนป่ารวมถึงความหลากหลายทางชีวภาพ		
5.12	ต้นไม้ที่ยืนต้นตายหรือไม้ล้ม ต้นไม้ที่เป็นโพรง ไม้พุ่มและพันธุ์ไม้หายากเป็นพิเศษต้องถูกปล่อยไว้ให้มีปริมาณและการกระจายพันธุ์ตามความจำเป็นเพื่อรักษาความหลากหลายทางชีวภาพโดยคำนึงถึงผลกระทบต่อความสมบูรณ์ของสวนป่าและระบบนิเวศโดยรวม		
หลักการที่ 6 การรักษาสภาพและการส่งเสริมการทำหน้าที่ด้านการป้องกันของการจัดการสวนป่า (เพื่อการอนุรักษ์ดินและน้ำ)			
6.1	การวางแผนจัดการสวนป่า ต้องมุ่งที่จะรักษาสภาพและส่งเสริมการทำหน้าที่ป้องกันของสวนป่าเพื่อสังคม เช่น การป้องกันโครงสร้างชั้นพื้นฐาน การป้องกันการพังทลายของดิน และการป้องกันทรัพยากรน้ำจากผลกระทบต่อด้านลบ เช่น น้ำท่วม หรือ น้ำหลาก		
6.2	กรณีที่ดินที่สวนป่ามีความสำคัญต่อหน้าที่ในการป้องกันเพื่อสังคม ต้องบันทึกไว้เป็นหลักฐาน และทำเป็นแผนที่ และต้องคำนึงถึงพื้นที่เหล่านี้ในการวางแผนการจัดการสวนป่า		

6.3	ต้องให้การดูแลเป็นพิเศษในการดำเนินงานตามวามวิธวิธี สำหรับพื้นที่สวนป่าที่มีดินที่เปราะบาง พื้นที่ลาดชัน และพื้นที่ซึ่งการปฏิบัติงานอาจทำให้เกิดการพังทลายของดินสูงแหล่งน้ำ และจะต้องหลีกเลี่ยงเทคนิคการทำงานหรือการใช้เครื่องจักรที่ไม่เหมาะสม		
6.4	ในพื้นที่สวนป่าที่มีความสำคัญต่อการอนุรักษ์ดินและน้ำ จะต้องได้รับการดูแลเป็นพิเศษ ต้องหลีกเลี่ยงการใช้สารเคมี และการใช้ระบบวัฒนธรรมที่ไม่เหมาะสม ซึ่งก่อให้เกิดผลกระทบต่อคุณภาพของน้ำและดิน		
6.5	การก่อสร้างถนน สะพานและโครงสร้างพื้นฐานอื่น ๆ ต้องดำเนินการในลักษณะที่ช่วยลดการเปิดหน้าดิน เลี่ยงการทำให้ดินลงไปแหล่งน้ำและรักษาระดับน้ำตามธรรมชาติ และไม่เปลี่ยนแปลงเส้นทางการไหลของน้ำที่มีอยู่เดิม จะต้องมีการติดตั้งและบำรุงรักษาอุปกรณ์อำนวยความสะดวกสำหรับการระบายน้ำของถนนที่เหมาะสม		
หลักการที่ 7 การรักษาสภาพการทาดินที่ด้านเศรษฐกิจสังคมของสวนป่า			
7.1	การวางแผนการจัดการสวนป่า ต้องมุ่งเน้น การทำหน้าที่หลายอย่างต่อสังคมของสวนป่ารวมถึงบทบาทของสวนป่าในการพัฒนาชุมชน และให้โอกาสการจ้างงานคนในชุมชนโดยพิจารณาเป็นพิเศษ เพื่อเชื่อมโยงกับการทำหน้าที่ด้านเศรษฐกิจสังคมของสวนป่า		
7.2	การจัดการสวนป่า ต้องไม่ส่งผลกระทบต่อสุขอนามัยและความเป็นอยู่ที่ดีในระยะยาวของชุมชนที่อยู่ในหรือรอบ ๆ สวนป่า		
7.3	สิทธิในทรัพย์สินและสิทธิถือครองที่ดินต้องมีเป็นเอกสารกำหนดอย่างชัดเจนสำหรับพื้นที่ของสวนป่านอกจากนั้น สิทธิตามกฎหมาย สิทธิทางวัฒนธรรมและประเพณี ที่เกี่ยวข้องกับพื้นที่สวนป่า ต้องมีความชัดเจน และได้รับการยอมรับ		
7.4	กิจกรรมการจัดการต่างๆ ต้องดำเนินการตามกฎหมาย และสิทธิทางวัฒนธรรมและประเพณี โดยสิทธิต่างๆเหล่านี้จะต้องไม่ถูกละเมิด โดยปราศจากการแจ้งล่วงหน้าและการยอมรับอย่างอิสระของผู้มีสิทธิอื่นนั้น รวมถึงการให้การชดเชยการใช้ประโยชน์ในพื้นที่เหล่านี้ด้วย		X
7.5	กรณีพื้นที่สวนป่ามีความเหมาะสมทางด้านนันทนาการผู้ประกอบการต้องให้ชุมชนสามารถเข้าใช้ประโยชน์อย่างเหมาะสม โดยคำนึงถึงสิทธิความเป็นเจ้าของของผู้ประกอบการและสิทธิของผู้อื่น และผลกระทบต่อทรัพยากร และระบบนิเวศของสวนป่า รวมถึงความสอดคล้องต่อการทำหน้าที่ของสวนป่า		X
7.6	กรณีพื้นที่สวนป่ามีพื้นที่ที่ได้รับการยอมรับว่าเป็นพื้นที่ที่มีความสำคัญอย่างมีนัยสำคัญทางด้านประวัติศาสตร์ วัฒนธรรม สิ่งที่ยึดเหนี่ยวทางจิตใจ หรือมีพื้นที่ที่เป็นปัจจัยพื้นฐานที่จำเป็นของชุมชน (เช่น ปัจจัยสี่) โดยชุมชนใช้ร่วมกันอย่างชัดเจน ต้องได้รับการปกป้องและการจัดการที่เหมาะสม		
7.7	การดำเนินการจัดการสวนป่าต้องคำนึงถึงประโยชน์ ในการทำหน้าที่ทางด้านเศรษฐกิจสังคม โดยเฉพาะอย่างยิ่งด้านนันทนาการต้องคำนึงถึงความหลากหลายของโครงสร้างสวนป่า คุณค่าทางศิลปะ		X
7.8	ผู้จัดการสวนป่า ผู้รับเหมา ลูกจ้าง และเจ้าของสวนป่า ต้องได้รับความรู้เพียงพอและ ปรับให้เป็นปัจจุบันเสมอ ด้วยการฝึกอบรมอย่างต่อเนื่อง ในเรื่องเกี่ยวกับการจัดการสวนป่าอย่างยั่งยืนที่เป็นสิ่งจำเป็นสำหรับการวางแผนการจัดการและการปฏิบัติตามมาตรฐานฉบับนี้		
7.9	การปฏิบัติงานต่าง ๆ ของสวนป่า ต้องนำองค์ความรู้ และประสบการณ์ที่เหมาะสมจากชุมชนและภูมิปัญญาท้องถิ่นมาประยุกต์ใช้ เช่น ประสบการณ์จากชุมชนท้องถิ่น เจ้าของสวนป่า และองค์กรอิสระ		
7.10	การจัดการสวนป่า ต้องจัดให้มีการติดต่อสื่อสารและการปรึกษาหารืออย่างมีประสิทธิภาพ กับราษฎรท้องถิ่น และผู้มีส่วนได้ส่วนเสีย ที่เกี่ยวข้องกับการจัดการสวนป่าอย่างยั่งยืน และต้องจัดให้มีกระบวนการที่เหมาะสม สำหรับการแก้ไขข้อร้องเรียน และข้อขัดแย้ง ต่าง ๆ ที่เกี่ยวข้องกับการจัดการสวนป่าระหว่างสวนป่ากับชุมชนท้องถิ่น		
7.11	การปฏิบัติงานในสวนป่าต้องมีการวางแผน และมีแนวทางปฏิบัติที่เหมาะสมกับความเสี่ยงที่อาจเกิดขึ้นต่อสุขภาพและความปลอดภัย และมีมาตรการป้องกันผู้ปฏิบัติงานจากความเสี่ยงในการทำงาน โดยผู้ปฏิบัติงานต้องรับทราบข้อมูล และวิธีการป้องกันความเสี่ยงจากการทำงาน		
7.12	สภาวะแวดล้อมในการทำงานต้องมีความปลอดภัยและมีคู่มือและการฝึกอบรมด้านความปลอดภัยในการทำงาน สำหรับผู้ปฏิบัติงานในสวนป่าทุกคนที่ได้รับมอบหมาย		

7.13	สวนป่าต้องนำผลการศึกษาวิชาลัยทางวิทยาศาสตร์มาใช้ในการบริหารจัดการ ต้องสนับสนุนกิจกรรมการวิจัยและการรวบรวมข้อมูลที่เป็นสำหรัการจัดการสวนปอย่างยั่งยืนหรือสนับสนุนการวิจัยที่เกี่ยวข้องที่ดำเนินการโดยองค์กรอื่นๆ ตามความเหมาะสม		X
------	--	--	---

X : ไม่ได้นำมาใช้บังคับในสวนป่าเศรษฐกิจขนาดเล็ก (< 10,000 ไร่)

การยกระดับสวนยางพาราไทยให้เข้าสู่มาตรฐานในระดับนานาชาติ

สวนยางพาราในประเทศไทย (พ.ศ. 2558) มีประมาณ 22 ล้านไร่ ในจำนวนนี้ได้ขึ้นทะเบียนกับการยางแห่งประเทศไทย (กยท.) ประมาณ 19 ล้านไร่ นั้นหมายความว่า ยังมีสวนยางพาราซึ่งผิดกฎหมายอยู่เกือบ 3 ล้านไร่ ในจำนวนนี้มีปริมาณการโค่นยางที่อายุมาก ถึงรอบตัดฟันประมาณ 25-30 ปี เพื่อปลูกใหม่ประมาณ 4 แสนไร่ต่อปี ในขณะที่ผลผลิตน้ำยางเฉลี่ยแล้วประมาณ 250 กิโลกรัม/ไร่/ปี หากยางพาราให้ผลผลิตทั้งหมด จะมีน้ำยางพารารอออกสู่ตลาดประมาณ 5.5 ล้านตันต่อปี ในขณะที่ไม้ยางพาราที่ถูกตัดโค่นมีประมาณ 12 ล้านตันต่อปี มูลค่าการส่งออกยางและผลิตภัณฑ์จากยางพาราเมื่อรวมไม้ด้วยแล้วมากกว่า 2 แสนล้านบาทต่อปี แต่ในช่วงระยะเวลา 10 ปีที่ผ่านมา ราคาไม้ยางดิบซึ่งมีการซื้อขายในประเทศไทยมีความผันผวน และเปลี่ยนแปลงเป็นอันมาก ดังแสดงในแผนภาพที่ 7



ภาพที่ 7 แสดงความผันผวนของราคาน้ำยางดิบของประเทศไทยในรอบ 10 ปี (พ.ศ. 2548-59)

ในขณะที่ประเทศในกลุ่มเอเชีย พบว่ามีการปลูกยางพารากันเป็นจำนวนมากเมื่อประมาณ 10 ปีที่ผ่านมา โดยเฉพาะประเทศอินโดนีเซีย ลาวและกัมพูชา ซึ่งมีการเปลี่ยนพื้นที่ป่าธรรมชาติเพื่อปลูกปาล์ม น้ำมันและยางพาราเป็นจำนวนมาก นี่จึงเป็นสาเหตุหนึ่งที่ทำให้นานาประเทศให้ความสำคัญเกี่ยวกับไม้และผลิตภัณฑ์ที่มีไม้เป็นส่วนประกอบ รวมทั้งยางพาราจากประเทศไทยด้วย เมื่อปริมาณไม้ยางพาราและน้ำยางพารา จากหลายประเทศเริ่มเข้ามามีส่วนแบ่งทางการตลาด กลุ่มประเทศผู้ซื้อก็ใช้มาตรการที่ไม่เกี่ยวกับภาษี หรือ NTB เข้ามากีดกันหรือจำกัดทางการค้า ส่วนหนึ่งที่ใช้ได้ผลก็คือ การใช้เงื่อนไขระบบการรับรองการจัดการป่าไม้อย่างยั่งยืน (Sustainable Forest Management Certification) ซึ่งมุ่งเน้นที่ความถูกต้องตามกฎหมายและเป็นการปลูกที่ไม่กระทบต่อเศรษฐกิจ สังคมและสิ่งแวดล้อม อันเป็นภาพลักษณ์ที่ดีของผู้ซื้อ รวมไปถึงผู้บริโภคปลายทางด้วย ที่มีส่วนในการ ไม่ส่งเสริม ไม่สนับสนุน และไม่บริโภคผลิตภัณฑ์ที่เรียกว่า ไม้เถื่อน รวมถึงไม้ที่ไม่สามารถตรวจสอบที่มาได้ ประเทศไทยจึงถูกจัดให้อยู่ในกลุ่มประเทศที่มีความเสี่ยงปานกลาง สหภาพยุโรป (EU) จึงให้ความสำคัญต่อไม้ที่มาจากประเทศไทย

การยางแห่งประเทศไทย (กยท.) ในฐานะองค์กรใหม่ ที่มีภารกิจชัดเจนเกี่ยวกับเรื่องยางพาราทั้งระบบ ทั้งน้ำยางและไม้ยางพารา และมีความจำเป็นที่จะต้องมีการตื่นตัว รวมถึงการให้ความสำคัญในการจัดการป่าไม้อย่างยั่งยืนในระบบที่นานาประเทศยอมรับ โดยปกติจะมี 2 ระบบเป็นหลักคือ FSC และ PEFC

ในระบบ FSC นั้นเป็นกลไกที่ใช้ระบบสากลในการตรวจประเมิน สวนยางพาราที่ได้รับการขึ้นทะเบียนกับกองทุนสงเคราะห์การทำสวนยางนั้น ก็สามารถพัฒนาตนเอง และยกระดับเข้าสู่ระบบการรับรองตามแนวทาง FSC นั้นได้ไม่ยากมากนัก แต่ค่าใช้จ่ายในการรับรองนั้นปัจจุบันยังถือว่าแพง แต่เมื่อเทียบกับตลาดที่สามารถจะรับซื้อทั้งน้ำยางและไม้ยางพาราในราคาที่สูง ก็อาจเป็นแรงจูงใจให้เกษตรกรหรือผู้ประกอบการเลือกระบบการรับรองในแนวทางนี้

อย่างไรก็ตาม T-CERN ซึ่งถือเป็นองค์กรเครือข่ายที่ประกอบด้วยเกษตรกร ผู้ประกอบการและนักวิชาการที่มีความรู้ ความเชี่ยวชาญ NGOs จำนวนมาก กำลังดำเนินการพัฒนา FSC-National Standard อันเป็นการสร้างตัวชี้วัด (Indicators) ที่เป็นข้อกำหนดอันสอดคล้องกับบริบทของประเทศไทย ทั้งขนบธรรมเนียม ประเพณี วัฒนธรรม วิถีสังคม สภาพภูมิอากาศ เป็นต้น นอกจากนี้การสร้าง ผู้ตรวจ (Auditor) หัวหน้าผู้ตรวจ (Lead Auditor) รวมทั้งหน่วยตรวจรับรอง (CB) ที่เป็นคนไทย จะสามารถลดค่าใช้จ่ายได้เป็นจำนวนมาก ในส่วนนี้ การยางแห่งประเทศไทย จะต้องมีส่วนในการสนับสนุน และเข้ามามีส่วนร่วมกับประเด็นทั้ง 2 กล่าวคือ (1) การพัฒนา FSC-National Standard สำหรับน้ำยางและไม้ยางพาราไทย และ (2) การให้บุคลากรของ กยท. ได้ยกระดับเป็นผู้ตรวจหรือหัวหน้าผู้ตรวจ

สำหรับการรับรองตามแนวทาง PEFC นั้น แม้ว่าตลาดผู้ซื้อจะเล็งเห็นว่า FSC ก็ตาม แต่กระบวนการหรือการดำเนินการรับรองมีความยืดหยุ่นมากกว่า เนื่องจากการนำมาตราฐานของประเทศไทย คือ มอก. 14061 เข้ามาใช้ในการรับรอง หน่วยตรวจ (CB) รวมถึงผู้ตรวจ ก็จะได้รับ การขึ้นทะเบียนกับองค์กรภายในประเทศ แต่ทั้งนี้และทั้งนั้นทั้งระบบต้องอยู่ภายในเงื่อนไขข้อกำหนดตามมาตรฐานระดับนานาชาติเช่นกัน

ตามแนวทาง PEFC นั้นเป็นโอกาสที่ กยท. จะต้องยกระดับองค์กรให้เป็นหน่วยตรวจ (CB) โดยขอ การรับรองระบบงาน (Accreditation) กับ สมอ.ตามมาตรฐาน ISO-17065 และให้บุคลากรของ กยท.ที่ทำหน้าที่ในการตรวจสอบยางพาราในภูมิภาคต่าง ๆ เพื่อขอรับการอุดหนุนจากกองทุนสงเคราะห์การทำสวนยางอยู่แล้วในปัจจุบัน ให้ได้รับการรับรองเป็นผู้ตรวจตามมาตรฐาน ISO-9000 รวมถึงการฝึกอบรมตามข้อกำหนดของ PEFC-Standard อีกทั้งต้องมีการปรับปรุงมาตรฐานการจัดการสวนยางอย่างยั่งยืนหรือระบบการตรวจสอบยางนั้น ให้สอดคล้องกับมาตรฐาน มอก. 14061 เกษตรกรหรือสวนยางพาราที่ผ่านการตรวจเพื่อขอรับการสงเคราะห์การทำสวนยางก็จะได้รับการรับรองตามมาตรฐาน PEFC น้ำยางและไม้ยางพารานั้น จะได้รับการรับรองไปด้วย

นอกจากนั้น ควรมีนโยบายที่จะส่งเสริม สนับสนุนให้มีการทำสวนยางพาราแบบผสมผสานหรือการทำในรูปแบบของ สวนป่ายางพารา กล่าวคือ การปลูกพืชชนิดอื่น เช่น กาแฟ พืชสมุนไพร ร่วมกับสวนยางพารา รวมทั้งการให้มีการปลูกไม้ป่า ทั้งไม้รอบตัดฟันปานกลางและรอบตัดฟันยาว โดยไม้เหล่านี้สามารถนำมาขึ้นทะเบียนและฝากไว้ในโครงการธนาคารต้นไม้ของ ธนาคารเพื่อการเกษตรและสหกรณ์การเกษตร (ธกส.) จะทำให้มีรายได้ทุกปีและไม้นั้นก็จะได้รับการรับรองตามมาตรฐาน FSC หรือ PEFC ไปด้วย สามารถตัดขายได้เมื่อครบรอบอายุตัดฟัน อันจะสร้างความยั่งยืนทั้งรายได้ เศรษฐกิจ สังคมและสิ่งแวดล้อม

เอกสารอ้างอิง

- นิคม แหลมสัก และนรินทร์ จำวงษ์. 2553. **แนวการศึกษาชุดวิชา การจัดการทรัพยากรเพื่อ การป่าไม้หน่วยที่ 1-15.**มหาวิทยาลัยสุโขทัยธรรมมาธิราช. กรุงเทพฯ. หน้า 11-1
- สถาบันวิจัยยางและสำนักงานกองทุนสงเคราะห์การทำสวนยาง (ไม่ระบุปี). **การจัดการสวนยางอย่าง ยั่งยืน .**โรงพิมพ์ชุมนุมสหกรณ์การเกษตร
- สุนิตรา จิตรประเวช. 2555. **ความคิดเห็นของผู้ประกอบการอุตสาหกรรมไม้ต่อการ รับรองมาตรฐาน FSC-chain of custody.** การศึกษาค้นคว้าอิสระ มหาวิทยาลัยเกษตรศาสตร์, กรุงเทพฯ
- FSC Forest Stewardship Council. 2008a. **FSC standard for chain of custody Certification.** FSC Forest Stewardship Council, Germany.

- _____ . 2008b. **FSC Principles and Criteria**. Available Source:
<http://www.fsc.org/pc.html>, Aug 7, 2015.
- _____ . 2008c. **FSC User-Friendly Guide for FSC Certification for Smallholders**.
AvailableSource:http://www.fsc.org/fileadmin/webdata/public/document_center/publications/FSC
- PEFC 2015 , Chain of Custody Certification : Sourcing Responsibly.
Technical_Series/FSC_small holder_guide-EN.pdf, Aug 7, 2015.
- _____ . 2008d. **Become certified-Forest Stewardship Council**. Available Source:
<http://www.fsc.org/get-certified.html>, Aug 7, 2015.
- Nussbaum R. and M. Simula. 2005a. **The Forest Certification Handbook**. 2nd ed.
ProForest, UK