



สุขภาวะทางปัญญาของคนใต้



นวัตกรรมการสร้างสุขประเด็น... คนใต้ กับการเมืองภาคประชาชน



ประชาคมท้องถิ่นตรัง กับการขับเคลื่อนยุทธศาสตร์ พัฒนาท้องถิ่นสู่จังหวัด

ปี 2529 องค์กรพัฒนาเอกชน กลุ่มชมรมเพื่อนร่วมพัฒนาชุมชนภาคใต้ กลุ่มผู้นำชาวบ้านและภูมิปัญญาท้องถิ่น ได้ร่วมพัฒนาการเมืองในจังหวัดตรังแบบพึ่งตนเอง เน้นพัฒนาศักยภาพผู้นำและองค์กรชาวบ้านซึ่งมีความสนใจในกิจกรรมต่าง ๆ อย่างหลากหลาย ไม่ว่าจะเป็นการสร้างอาชีพเสริม การออมทรัพย์ ชุมชน การฟื้นฟูดูแลป่าชุมชน ป่าต้นน้ำ การอนุรักษ์ศิลปวัฒนธรรม สิ่งแวดล้อม การบำเพ็ญประโยชน์และการจัดค่ายเยาวชน

ปี 2539 - 2540 มีการรณรงค์ปฏิรูปการเมือง การร่างรัฐธรรมนูญฉบับประชาชน (รัฐธรรมนูญฉบับธงเขียว) สมัชชาตรังก่อตั้งเป็นกลไกส่งเสริมการเรียนรู้ มีการเปิดเวทีชาวบ้าน ทั้งจังหวัดตรัง เพื่อความอยู่ดีมีสุขของคนตรัง เน้นการอนุรักษ์ทรัพยากรธรรมชาติและสิ่งแวดล้อม

เมื่อรัฐธรรมนูญฉบับประชาชน ประกาศใช้ 11 ตุลาคม 2540 กลุ่มองค์กรภาคประชาชน ภาคสังคม จึงขับเคลื่อนกิจกรรมด้านการจัดการทรัพยากรธรรมชาติและสิ่งแวดล้อมอย่างยั่งยืน มาอย่างต่อเนื่องครอบคลุมพื้นที่ภูมินิเวศลุ่มน้ำของจังหวัด ทั้งในด้านการปฏิบัติการของชุมชนพื้นที่และการเสนอเชิงนโยบายสาธารณะในระดับต่าง ๆ

การส่งเสริมบทบาทเยาวชนด้านสิ่งแวดล้อมมีกลุ่มองค์กร และกิจกรรมที่สำคัญ ๆ ดังต่อไปนี้

- กลุ่มรักเทือกเขาบรรทัดศึกษา แก้ไขปัญหาเรื่องสิทธิที่ดินทำกินที่เป็นปัญหาของชุมชนที่มีพื้นที่รอยต่อกับเขาอุทยานแห่งชาติ เขาปู่ เขาย่า และเขตรักษาพันธุ์สัตว์ป่าเทือกเขาบรรทัดเขตพื้นที่อำเภอห้วยยอด อำเภอเมือง และอำเภอย่านตาขาว อำเภอปะเหลียน มีกิจกรรมค่ายเยาวชนอนุรักษ์ฯ มาอย่างต่อเนื่องตั้งแต่ปี 2544

นวัตกรรมการศึกษาประเด็น...

คนใต้กับการเมืองภาคประชาชน

- ชมรมประมงพื้นบ้านจังหวัดตรัง ดำเนินกิจกรรมเพื่อแก้ไขปัญหาการทำประมงผิดกฎหมายและทำลายล้างทรัพยากรธรรมชาติชายฝั่ง ชายเลน และทะเล มีพื้นที่ดำเนินงานในเขตอำเภอสิเกา อำเภอกันตัง อำเภอย่านตาขาว อำเภอปะเหลียน และกิ่งอำเภอหาดสำราญ มีกิจกรรมค่ายเยาวชนอนุรักษ์ฯ ป่าชายเลน ปลาโลมา พะยูน และหญ้าทะเล ประการัง พื้นที่ตำบลเกาะลิบง อำเภอกันตัง และตำบลตะเสะ กิ่งอำเภอหาดสำราญ และตำบลท่าข้าม อำเภอปะเหลียน

- ศูนย์สิ่งแวดล้อมศึกษาจังหวัดตรังเป็นศูนย์ประสานงานการจัดกิจกรรมด้านการอนุรักษ์ทรัพยากรธรรมชาติและสิ่งแวดล้อมของโรงเรียน มีมัธยมศึกษาในจังหวัดตรัง ส่งเสริมกิจกรรมชุมนุมอนุรักษ์ฯ ของโรงเรียนและการจัดค่ายเยาวชนด้านสิ่งแวดล้อม มีบทบาทสำคัญด้านการเรียนรู้ของเยาวชนในโรงเรียนเกี่ยวกับระบบนิเวศป่าต้นน้ำ ระบบนิเวศป่าสาธิต พื้นที่ชุ่มน้ำ ระบบนิเวศป่าชายเลน พื้นที่ชุ่มน้ำกร่อย และระบบนิเวศป่าจาก แม่น้ำตรัง

- กลุ่มอนุรักษ์สัมพันธบัตรัง เป็นกลุ่มศิษย์เก่าค่ายเยาวชนอนุรักษ์ฯ เดิมที่มีความสนใจด้านการจัดค่ายเยาวชนเรียนรู้อนุรักษ์สิ่งแวดล้อม ศึกษาและต้องการสร้างโอกาสให้แก่เยาวชนรุ่นใหม่ที่สนใจ มีการจัดค่ายเยาวชนป่าต้นน้ำในพื้นที่ตำบลน้ำผุด อำเภอเมืองตรัง ตำบลปากแจ่ม อำเภอห้วยยอด ตำบลบางลึก อำเภอกันตัง ตำบลละมอ อำเภอนาโยง และร่วมมือกับเทศบาลนครตรัง



- ชุมชนที่เกี่ยวข้องกัลป์คลองน้ำเจ็ดกับเขตเทศบาลและประชาคม ทับเที่ยงจัดโครงการคืนน้ำใสให้คลองน้ำเจ็ด โดยมีโครงการร่วมต่อเนื่องตั้งแต่ปี 2547 - 2550 ตามแผนพัฒนา 3 ปี ของเทศบาลนครตรัง (2548 - 2550)

- สมาคมหยาดฝน เป็นองค์กรพัฒนาเอกชนที่มุ่งเน้นการสนับสนุนองค์กรชุมชนเรียนรู้จัดการทรัพยากรธรรมชาติและสิ่งแวดล้อมฐานชีวิตชุมชนอย่างยั่งยืน จากภูมินิเวศต้นน้ำถึงชายฝั่งทะเลร่วมกับภาคองค์กรชุมชนเครือข่าย กัลยานิมิตรฯ ส่งเสริมการจัดค่ายเยาวชนอนุรักษ์ป่าสาธิต ป่าชายเลนมาอย่างต่อเนื่องมีบทบาทสำคัญในการประสานงาน กรมส่งเสริมคุณภาพสิ่งแวดล้อม องค์การบริหารส่วนตำบลโคกสะบ้า อำเภอนาโยง ผู้นำท้องถิ่นโรงเรียนและผู้นำ

นวัตกรรมสร้างสุขระดับ...

องค์กรชุมชนตำบลโคกสะอาด ร่วมจัดทำแผนยุทธศาสตร์จัดทำทรัพยากรธรรมชาติและสิ่งแวดล้อมขององค์การบริหารส่วนตำบลโคกสะอาด 2547 - 2550 โดยมีกิจกรรมค่ายเยาวชนเรียนรู้อนุรักษ์ป่าสาธิต ครอบคลุมทุกโรงเรียนในตำบล โดยการสนับสนุนงบประมาณ อบต. อบจ. และกรมส่งเสริมคุณภาพสิ่งแวดล้อม ภาครัฐเครือข่ายองค์กรชุมชนรักษ์ป่าต้นน้ำ เป็นกลุ่มองค์กรที่ได้เรียนรู้พึ่งตนเองในการรักษาต้นน้ำในเขตพื้นที่ภูมิวิเวศชุมชน เพื่อรักษาแหล่งพืชพรรณไม้ท้องถิ่น แหล่งสมุนไพร ยาพื้นบ้าน อาหาร แหล่งน้ำอุปโภคของชุมชน แหล่งเศรษฐกิจชุมชนและการท่องเที่ยวชุมชนเชิงอนุรักษ์ฯ ซึ่งมีพื้นที่ดำเนินการในเขตตำบลวังมะปรางเหนือ อำเภอวังวิเศษ ตำบลหนองบัว อำเภอรัชฎา ตำบลเขาปูน อำเภอห้วยยอด ตำบลน้ำผุด อำเภอเมือง ตำบลละมอ อำเภอนาโยง ตำบลนาชุมเห็ด อำเภอย่านตาขาว ตำบลลิพัง อำเภอปะเหลียน ซึ่งชุมชนดังกล่าวข้างต้นมีส่วนร่วมเกี่ยวกับเวทีประชาคมจังหวัดตรังในการจัดทำยุทธศาสตร์การพัฒนาจังหวัดตรังที่ยั่งยืน พ.ศ. 2545 - 2564 สู้ภัยพิบัติปลอดภัยชีวิต เศรษฐกิจมั่นคง ดำรงวัฒนธรรม เลิศล้ำทรัพยากรและไปเป็นกรอบแนวทางในการสร้างการเรียนรู้พึ่งตนเองของชุมชน ปัจจุบันได้ให้ความสำคัญกับกิจกรรมเยาวชนอนุรักษ์สิ่งแวดล้อมและมีแผนการดำเนินงานอย่างต่อเนื่อง



การเมืองสมานฉันท์ที่ตำบลควนรู อำเภอรัตภูมิ จังหวัดสงขลา

ชุมชนตำบลควนรู อำเภอรัตภูมิ จังหวัดสงขลา เดิมที่มีความสงบสุข ความเอื้ออาทรเกื้อกูล พึ่งพาอาศัยซึ่งกันและกัน มีผู้นำตามธรรมชาติทั้งพระ และครูบาอาจารย์

กระทั่งการพัฒนาที่เงิน วัตถุความเจริญ อำนาจการเมืองเป็นตัวนำ นำมาสู่ ความแตกแยก ชัดแย้ง ญาติสนิทมิตรสหายกลายเป็นศัตรู ชัดแย้งกับวิถี วัฒนธรรมดั้งเดิมของชุมชน

ปี 2545 ตำบลควนรูร่วมกับสำนักงานกองทุนเพื่อการลงทุนทางสังคม (SIF) ใช้กระบวนการเรียนรู้แผนแม่บทชุมชน เป็นเครื่องมือในการพัฒนา มีการ ศึกษาดูงาน ดูวิธีการจัดการ นำมาปรับใช้ในการทำแผนและกิจกรรมชุมชน มีการ จัดเก็บข้อมูลครัวเรือน แขนงนำชุมชนร่วมเรียนรู้การสังเคราะห์ชุมชนตนเอง วิเคราะห์ ตำบลควนรูช่วยกันกำหนดแผนพัฒนาตำบลและนำไปสู่เวทีประชาพิจารณ์ทั้งตำบล

กระบวนการเรียนรู้โดยใช้แผนแม่บทชุมชนเพื่อเป็นเครื่องมือ เน้นกระบวนการ ค้นหา สืบหาทุนดั้งเดิมของชุมชน ชุมชนร่วมพินิจวิเคราะห์เลือกสรร ชุมชน จึงตระหนักร่วมในคุณค่าเดิม ความเชื่อ วิถีชีวิต เศรษฐกิจ สังคมและการเมือง

แผนพัฒนาตำบลและกิจกรรม จึงมาจากแผนที่ผ่านกระบวนการใช้ความรู้ ร่วมกันและเป็นเข็มทิศทางปัญญาในการพัฒนาตนเอง ผู้นำ แขนงนำในตำบลตื่นตัว พร้อมนำไปใช้

ในปีเดียวกัน ยังเกิดศูนย์ประสานงานองค์กรชุมชน (ศอชต.) โดย กรมพัฒนาชุมชนขึ้นในพื้นที่ทำให้สามารถเชื่อมโยงกลุ่มต่างๆ ในชุมชนเข้าด้วยกัน พุดคุยปัญหาทุกเรื่อง เพื่อสนับสนุน ประสานงาน ส่งเสริมการพัฒนาในตำบล

การเมืองสมานฉันท์

จากความจริงที่ว่า การเลือกตั้งก่อให้เกิดความขัดแย้ง ชิงดีชิงเด่น ความแตกแยก ความบาดหมาง นำสู่การเป็นศัตรูของคนในชุมชน

ปี 2544 ผู้นำชุมชน ตำบลควนรู ได้เกิดความตระหนักในปัญหาดังกล่าว จึงเริ่มพูดคุยคิดแก้ปัญหาการแข่งขันเลือกผู้นำ ตัวการก่อให้เกิดปัญหาดังกล่าว

กำนันปทุมพร จันทขวัณ ประสานให้ทุกคนมาร่วมรับรู้และแลกเปลี่ยนปัญหา เริ่มจากเปิดโอกาสให้ชุมชนได้สะท้อนข้อดีข้อเสียของผู้สมัครชิงตำแหน่ง การเมืองท้องถิ่น ถือว่าเริ่มสร้างกระบวนการเรียนรู้คัดสรร ผู้นำชุมชน พัฒนาไปสู่การไม่มีการเลือกตั้งในที่สุด โดยเฉพาะผู้ใหญ่บ้าน กำนัน การเลือกตั้งกลายเป็นเพียงพิธีกรรมที่ต้องทำให้ครบตามกฎหมายของบ้านเมือง ส่วนสมาชิกองค์การบริหารส่วนตำบล (อบต.) แม้ยังมีการเลือกตั้งเหมือนเดิม แต่เป็นลักษณะการเสนอตัวของผู้นำ มากกว่าแข่งขันเอาแพ้ชนะ

การเลือกตั้งกลายเป็นการสร้างการเรียนรู้เรื่องประชาธิปไตย โดยการสร้างกระบวนการเรียนรู้อย่างต่อเนื่อง เริ่มจากแผนแม่บทชุมชนพึ่งตนเอง เชื่อมโยงกลุ่มองค์กรในชุมชน ด้วยศูนย์ประสานงานองค์กรชุมชน คัดสรรผู้นำ ด้วยกระบวนการมีส่วนร่วมเรียนรู้ ด้วยวิถีภูมิปัญญาดั้งเดิม ผสมผสานการรวมพลังร่วมคิด ร่วมทำ บนหลักการพื้นฐานของระบบประชาธิปไตย

ศูนย์ประสานงานองค์กรชุมชน (ศอชต.)

มาจากการมองเห็นความจำเป็นในการรวมพลังเพื่อแก้ปัญหาของตนเอง การส่งเสริมจากหน่วยงานของรัฐหรือหน่วยงานอื่นๆที่ต้องการให้องค์กร ชุมชน และสังคมมีความเข้มแข็ง มีศักยภาพในการพัฒนาตนเอง ที่เน้นการสร้างกระบวนการเรียนรู้ การมีส่วนร่วม ความเชื่อมั่นในศักยภาพและศักดิ์ศรี

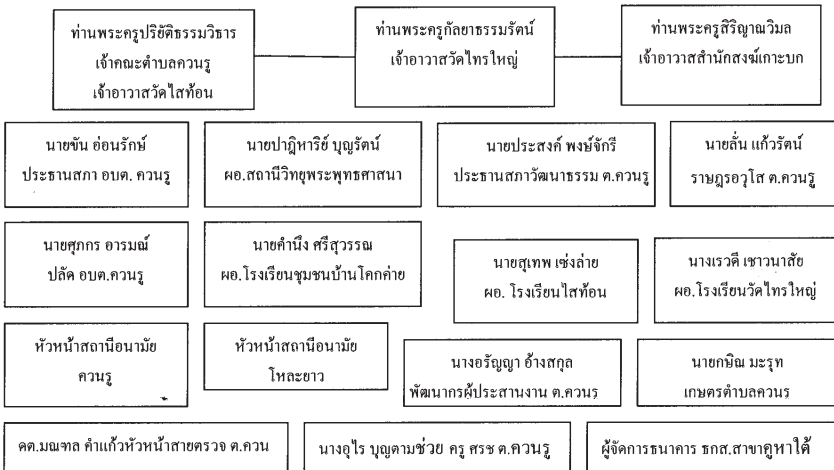


นวัตกรรมการปกครองประเพณี...

คณะกรรมการศูนย์ประสานงานองค์กรชุมชนตำบลควนรู



คณะกรรมการส่งเสริม



นวัตกรรมสร้างสุขเริ่มต้น...

คนได้กับการเมืองภาคประชาชน

สำหรับเครือข่ายประกอบด้วย เครือข่ายองค์กรผู้นำ เครือข่ายองค์กรการเงิน เครือข่ายกลุ่มอาชีพ เครือข่ายเยาวชน เครือข่ายสตรี เครือข่ายองค์กรเกษตรอินทรีย์ทรัพยากรธรรมชาติและสิ่งแวดล้อม เครือข่ายองค์กรการศึกษา เครือข่ายองค์กรสุขภาพ เครือข่ายองค์กรสื่อ เครือข่ายกีฬา เครือข่ายองค์กรอาสาพัฒนาชุมชน เครือข่ายแผนชุมชน เครือข่ายองค์กรศาสนา ศิลปวัฒนธรรม และภูมิปัญญา เครือข่ายผู้ดูแลรักษาความสงบสุขเรียบร้อยและความปลอดภัยในชีวิตและทรัพย์สิน

องค์กรนำ บทบาท การเชื่อมโยง กิจกรรมกลุ่มเครือข่าย

ศูนย์ประสานงานองค์กรชุมชน (ศอชต.) เป็นศูนย์กลางการประสานการทำงานของกลุ่มองค์กรสมาชิก เป็นศูนย์ข้อมูล ประชุมพบปะแลกเปลี่ยน เป็นศูนย์การเรียนรู้ชุมชน คณะกรรมการซึ่งเป็นตัวแทน ของเครือข่ายทำหน้าที่ประสานงาน มีกองเลขาทำหน้าที่จัดการข้อมูล ประสานงานกับเครือข่ายและภาคี เชื่อมโยงสนับสนุนด้านราชการและงบประมาณ ซึ่งเป็นไปตามแผนและกิจกรรมตามกระบวนการเรียนรู้การจัดทำแผนแม่บทชุมชน ประสานงานประชาสัมพันธ์ สถานีวิทยุ เสียงตามสาย หอกระจายข่าวและวิทยุสื่อสาร เพื่อพัฒนากลุ่ม องค์กรเครือข่ายให้มีความเข้มแข็ง นำไปสู่เป้าหมายคือการสร้างชุมชนเข้มแข็ง ใช้กิจกรรมขับเคลื่อนการพัฒนาควบคู่ไปกับองค์กรปกครองส่วนท้องถิ่น (อปต.) พัฒนาผู้นำ พัฒนาเครือข่าย สร้างการเรียนรู้ รู้จักตนเอง รู้จักชุมชน เรียนรู้สถานการณ์ สังคม ใช้กระบวนการแผนชุมชน ร่วมคิด ร่วมทำ ร่วมแก้ปัญหา สอดคล้องกับวิถีชีวิตวัฒนธรรมยึดถือปฏิบัติ มีเวทีแลกเปลี่ยนพูดคุย ประชาคม เพื่อรับทราบปัญหา และแนวทางการพัฒนาร่วมกัน ในทุกระดับคือกลุ่ม เครือข่าย หมู่บ้านและตำบล

ศักดิ์ชัย พูนผล กำนันตำบลควนรูกกล่าวว่า การเมืองสมานฉันท์คือการบริหารจัดการกลุ่มให้เข้มแข็ง ทุกวันที่ 20 ของทุกเดือนภาคีและเครือข่ายจะมาประชุมพร้อมกัน ไม่ว่าจะเป็นเจ้าหน้าที่ภาครัฐระดับจังหวัด อำเภอ สถานีอนามัย ศูนย์การศึกษา นอกโรงเรียน เกษตรตำบล ฯลฯ แต่อย่าลืมว่าการพัฒนาอื่นใดต้องพัฒนาผู้นำก่อน

ธีรวิทย์ จันทกุล ผู้ใหญ่บ้าน กล่าวว่า การประชุมสภาหมู่บ้านประจำเดือน เวทีหยิบเรื่องทุกอย่างทั้งที่ดี เป็นปัญหา แนวทางการพัฒนาหรือแลกเปลี่ยนตามความเห็นของหมู่บ้านมาพูดคุยกัน ส่วนของตนมีจำนวนครัวเรือน 135 ครัวเรือน มีเพียง 4-5 ครัวเรือนเท่านั้นที่ไม่ได้เข้าร่วม แต่ก็รับรู้ความเป็นไปของหมู่บ้าน

นอกจากกิจกรรมประชุมอบรมสัมมนา ที่ทุกองค์กร ทุกเครือข่ายแล้วยังมีกิจกรรมที่หลากหลายเฉพาะของทุกองค์กรเครือข่าย กระบวนการเรียนรู้ร่วมกัน คิดแผนงานกิจกรรมของตำบล เป็นเสมือนกล่องรองรับการแก้ปัญหาตนเองและรองรับการพัฒนาจากส่วนอื่นๆ บนแนวทางการพัฒนาของตนเอง ไปสู่เป้าหมาย ดังวิสัยทัศน์แผนแม่บทชุมชนพึ่งตนเอง

อนาคตของชุมชน
นำตำบลควนรู

ที่ทำการโดยชุมชน
สู่การพัฒนาที่ยั่งยืน

เมื่อเป็นความต้องการเช่นนั้น ต้องเป็นแบบอย่างการพัฒนา วันที่ 30 ของทุกเดือนเป็นกิจกรรมวันพัฒนาของผู้นำ เวียนไปทั่วทั้งตำบล สลับสับเปลี่ยนกัน เพื่อกระตุ้นจิตสำนึกคนในชุมชนให้รักชุมชนตนเอง เสียสละเพื่อส่วนรวม คนที่ทำงานช่วยเหลือสังคมได้รับการยอมรับมากขึ้น คนอยากช่วยเหลือสังคมเพิ่มมากขึ้น

ล่าสุดเมื่อมี พ.ร.บ. สภาองค์กรชุมชน พ.ศ. 2551 แกนนำตำบลควนรู เร่งรีบจัดตั้งตนเองอย่างรวดเร็ว เกิดการประชุมร่วมกัน 2 สภา คือสภาองค์กรชุมชนกับสภาองค์การบริหารส่วนตำบล มีคนที่เป็นแกนนำจากสองสภาเข้าร่วมจำนวน 70 คนศูนย์ประสานงานองค์กรชุมชนตำบลควนรู ทำหน้าที่เป็นกองเลขาญการ

ธรรมนูญชุมชนเกาะป้อ

ที่บ้านเกาะป้อ หมู่ที่ 4 ตำบลเกาะลันตาใหญ่ อำเภอเกาะลันตา จังหวัดกระบี่ชาวบ้านผูกพันกันด้วยความเป็นเครือญาติ มีศาสนาเป็นที่ยึดเหนี่ยว มีวัฒนธรรมประเพณีการช่วยเหลือกันจัดการประเพณีต่าง ๆ อย่างรวมแรงร่วมใจ ดังนั้นแก่นแท้ของความเป็นชุมชนเข้มแข็งอยู่ที่ความสัมพันธ์ ของคนในชุมชน ซึ่งเป็นความผูกพันกันทางจิตใจโดยผู้นำชุมชนมีส่วนสำคัญในการเสริมสร้างความเข้มแข็งของชุมชน เพราะชาวบ้านให้ความศรัทธาและเชื่อถือ

คณะทำงานหลักของชุมชนจึงยึดหลักการ ทำงาน เสียสละ โปร่งใส และตรวจสอบได้ วัฒนธรรมประเพณียังทำให้คนในชุมชนหันมาทำกิจกรรมร่วมกัน

การรวมกลุ่มกันเช่นกลุ่มออมทรัพย์, กลุ่มสตรี, ธนาคารหมู่บ้าน, กลุ่มสปลา , กลุ่มประมง พื้นบ้าน ฯลฯ ทำให้คนในชุมชนเกิดความผูกพันกันช่วยเหลือกัน มีการกิจรับผิดชอบร่วมกัน ตั้งกฎเกณฑ์ กติกาหรือระเบียบของกลุ่มส่งผลให้ชุมชนได้เรียนรู้ในการจัดการ การบริหาร การทำงานร่วมกัน เอื้ออาทรกัน การทำงานแบบรวมกลุ่มกันของชาวบ้านแสดงให้เห็นถึงการพึ่งตนเอง ซึ่งเป็นหัวใจหลักของชุมชนเข้มแข็ง

การบริหารจัดการ มีคณะกรรมการทำงานในกิจกรรมต่าง ๆ อย่างชัดเจน เน้นความโปร่งใส ตรวจสอบได้ ใช้มาตรการสังคมในการปกครองดูแลกันเอง ในชุมชน บริหารจัดการโดยมีองค์กรของชุมชน เป็นแกนหลักในการขับเคลื่อน กระบวนการชุมชน แสดงให้เห็นถึงศักยภาพของชุมชนในการจัดการภายใน ชุมชนก่อให้เกิดการเรียนรู้อย่างต่อเนื่อง

ชุมชนมีเป้าหมายร่วมกันบนวิสัยทัศน์ ชุมชน “กินอ้ม นอนอุ่น ฝันดี อยู่อย่างพอเพียง ภายใต้กรอบวัฒนธรรม”

กฎระเบียบชุมชนบ้านเกาะป้อ

ชุมชนบ้านเกาะป้อเป็นชุมชนที่มีชาวบ้านอาศัยมานานกว่า 100 ปี ส่วนใหญ่นับถือศาสนาอิสลาม ดำรงชีวิตตามแบบวิถีดั้งเดิม ขณะที่ลมแห่งการเปลี่ยนแปลง อยู่ที่กระแสการท่องเที่ยวชาวบ้านเห็นว่าควรมีกฎระเบียบชุมชนขึ้นมาเพื่อคอยควบคุมกระแสการท่องเที่ยวที่ขัดต่อหลักคำสอนศาสนา

วัฒนธรรม และประเพณีอันดีงามของชุมชน

เกาะปอนั้นเป็นเกาะเล็ก ๆ ที่มีทรัพยากรหลากหลาย

ชาวชุมชนบ้านเกาะปอ ประกอบอาชีพเป็นชาวประมงพื้นบ้านเป็นอาชีพหลัก ปัจจุบันมีการทำประมงที่ผิดแปลกไปจากเดิมแต่ยังไม่มียกฉลากออกมารับ ดังนั้นจึงจำเป็นที่จะออกเป็นกฎระเบียบชุมชน

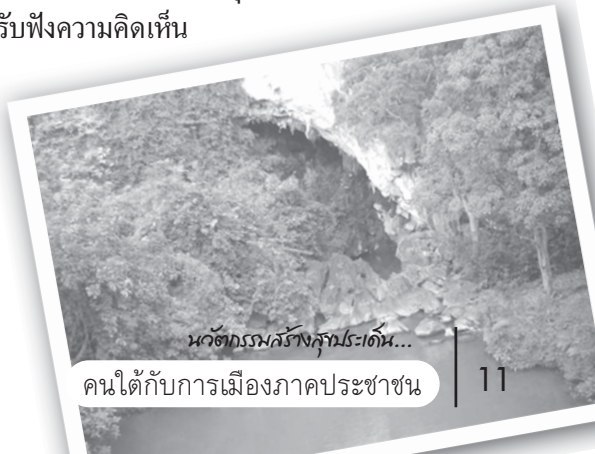
เกาะปอ ยังมีปัญหาถูกขายพื้นที่ให้นายทุนไปแล้วมากกว่าครึ่งหนึ่งพร้อมที่จะถูกสร้างเป็นรีสอร์ท การออกกฎระเบียบชุมชนเพื่อป้องกันไม่ให้เกิดความเหลื่อมล้ำกันในสังคม และเพื่อการอนุรักษ์ไว้ซึ่งศาสนา วัฒนธรรม ประเพณีอันดีงามของชุมชน และเพื่อการป้องกันไม่ให้เกิดการแย่งชิง

กฎระเบียบมาเพื่อให้ทุกคนที่เข้ามาในชุมชนบ้านเกาะปอนั้นปฏิบัติตามซึ่งอ้างรัฐธรรมนูญ ปี พ.ศ. 2550 ตามหมวดสิทธิชุมชน ในมาตรา 66 บุคคลซึ่งรวมกันเป็นชุมชน ชุมชนท้องถิ่น หรือชุมชนท้องถิ่นดั้งเดิม ย่อมมีสิทธิอนุรักษ์หรือฟื้นฟูจารีตประเพณี ภูมิปัญญาท้องถิ่น ศิลปวัฒนธรรมอันดีของท้องถิ่นและของชาติ และมีส่วนร่วมในการจัดการ การบำรุงรักษา และการใช้ประโยชน์จากทรัพยากรธรรมชาติสิ่งแวดล้อม รวมทั้งความหลากหลายทางชีวภาพอย่างสมดุลและยั่งยืน

มาตรา 67 สิทธิของบุคคลที่จะมีส่วนร่วมกับรัฐและชุมชนในการอนุรักษ์ บำรุงรักษาและการได้ประโยชน์จากทรัพยากรธรรมชาติและ ความหลากหลายทางชีวภาพ และในการคุ้มครองส่งเสริม

และรักษาคุณภาพอนามัย สวัสดิภาพ หรือคุณภาพชีวิตของตน ย่อมได้รับความคุ้มครองตามความเหมาะสมการดำเนินโครงการหรือกิจกรรมที่อาจก่อให้เกิดผลกระทบต่อชุมชนอย่างรุนแรงทั้งทางด้านคุณภาพสิ่งแวดล้อม ทรัพยากรธรรมชาติ และสุขภาพ จะกระทำมิได้ เว้นแต่จะได้ศึกษาและประเมินผลกระทบต่อคุณภาพสิ่งแวดล้อมและสุขภาพของประชาชนในชุมชน และจัดให้มีกระบวนการรับฟังความคิดเห็น

ของประชาชนและผู้มีส่วนร่วมได้เสียก่อน รวมทั้งได้ให้องค์การอิสระซึ่งประกอบด้วยผู้แทน



นักท่องเที่ยวรังควาญทะเล...

คนได้กับการเมืองภาคประชาชน

องค์การเอกชนด้านสิ่งแวดล้อมหรือทรัพยากรธรรมชาติ หรือด้านสุขภาพ
ให้ความเห็นประกอบก่อนมีการดำเนินการดังกล่าว

สิทธิของชุมชนที่จะฟ้องหน่วยงานราชการ หน่วยงานของรัฐ รัฐวิสาหกิจ
ราชการส่วนท้องถิ่น หรือองค์กรอื่นของรัฐที่เป็นนิติบุคคล เพื่อให้ปฏิบัติหน้าที่
ตามบทบัญญัตินี้ ย่อมได้รับ

ความคุ้มครองจึงวางระเบียบชุมชนไว้ดังนี้

หมวดที่ 1 หมวดทั่วไป

หมวดที่ 2 ว่าด้วยศาสนา วัฒนธรรม และประเพณี

หมวดที่ 3 ว่าด้วยทรัพยากรและสิ่งแวดล้อม

หมวดที่ 4 การปกครอง

หมวดที่ 5 การใช้พื้นที่ของกรมพาณิชย์นาวิ (กรมเจ้าท่า)

หมวดที่ 6 บทเฉพาะการ

หมวดที่ 1 หมวดทั่วไป

ข้อที่ 1 ระเบียบนี้เรียกว่า “ระเบียบชุมชนบ้านเกาะป่อ พ.ศ. 2550”

ข้อที่ 2 ระเบียบนี้ให้ใช้บังคับตั้งแต่วันประกาศ

ข้อที่ 3 ในระเบียบนี้

“ระเบียบชุมชน” หมายถึง กฎ กติกา ข้อตกลง ในการอยู่ร่วมกัน
ในชุมชนบ้านเกาะป่อ

“ชุมชน” หมายถึง บ้านเกาะป่อ หมู่ที่ 4 ต.เกาะลันตาใหญ่ อ.เกาะลันตา
จ.กระบี่

“ผู้นำชุมชน” หมายถึง ผู้ใหญ่บ้าน ผู้ช่วยผู้ใหญ่บ้าน อบต. หรือผู้ที่
ผู้ใหญ่บ้านมอบหมาย

“ผู้นำทางศาสนา” หมายถึง โต๊ะอิหม่าม บิลาณ คอเต็บ

“พื้นที่ชุมชนเข้มแข็ง” หมายถึง พื้นที่ที่ชุมชนได้ทำข้อตกลงกับ
กรมเจ้าท่าแล้วชุมชนมีอำนาจในการบริหารจัดการพื้นที่นั้นเองทั้งหมด

“กลุ่มองค์กร” หมายถึง การรวมกลุ่มของชาวบ้านในชุมชนบ้านเกาะป่อ
ในการดำเนิน กิจกรรมต่าง ๆ

“คณะกรรมการ” หมายถึง คณะกรรมการชุมชนบ้านเกาะป่อ

ข้อที่ 4 ให้ผู้ใหญ่รักษาการตามระเบียบ

หมวดที่ 2 ว่าด้วยศาสนา วัฒนธรรม และประเพณี

ข้อที่ 5 ให้ปฏิบัติตามหลักคำสอนของศาสนา วัฒนธรรมและประเพณี

- (1) ให้แต่งกายในชุดสุภาพเหมาะสมกับหลักคำสอนของศาสนา และวัฒนธรรมของชุมชน
- (2) ห้ามไม่ให้การแสดงในเชิงชู้สาวในที่สาธารณะและในเขตชุมชน
- (3) ห้ามไม่ให้มีการเสพหรือดื่มสิ่งมีนเมาในที่สาธารณะ เว้นแต่ในส่วนบุคคล

หากมีผู้ใดไม่ปฏิบัติตามกฎระเบียบชุมชนในข้อนี้ ต้องโดนปรับเป็นเงินไม่ต่ำกว่า 5,000 บาท หรือขึ้นอยู่กับพิจารณาของคณะกรรมการชุมชน (ของผู้ประกอบการให้แยกออกมาอีกชุดหนึ่ง)

หมวดที่ 3 ว่าด้วยทรัพยากรและสิ่งแวดล้อมของชุมชน

ข้อที่ 5 ห้ามไม่ให้มีการใช้เครื่องมือผิดประเภทในการจับสัตว์น้ำ หรือที่แตกต่างไปจากเครื่องมือของชาวบ้านเกาะปอด เช่น อวนลาก อวนรุน ตักปลา กลางคืน ปิดอ่าว อวนปลากะตัก งม (ดำ) หอยโดยใช้อุปกรณ์เสริมนอกเหนือไปจากแว่นตาดำน้ำ ไซปู หลาดแห้ง ลากดิ่ง อวนปลา ทรายนุ้งน้ำ ลอบเก่าเล็ก เว้นแต่ซึ่งอวนปักหลักที่ใช้อวนกึ่งหรืออวนเขี้ยว แต่ต้องเก็บอวนในทันที เก็บปลาเสร็จ

ข้อที่ 6 สัตว์ที่ชุมชนต้องการอนุรักษ์ แบ่งออกเป็น 2 ประเภทดังนี้

1. สัตว์น้ำแบ่งออกเป็น 3 ชนิด
 - 1.1 ปลิงทะเล มีกาหมาด ปลิงดำ ปลิงขาว
 - 1.2 หอย มีหอยชักตีน
 - 1.3 ปะการังทุกประเภท

2. สัตว์บกแบ่งออกเป็น 2 ชนิดดังนี้

2.1 สัตว์มีปีก นกเงือก ค้างคาว และนกทั่วไปทุกชนิด

2.2 สัตว์เลื้อยคลาน แล่น นมู งูเหลือม

ข้อที่ 7 ทรัพยากรธรรมชาติ (น้ำ) ให้ขุดเจาะบ่อบาดาลได้เพื่อสาธารณะเท่านั้นและต้องมติของคณะกรรมการชุมชนทั้งหมดเสียก่อน และห้ามนำน้ำอันเป็นสาธารณะหรือน้ำจากบ่อบาดาลไปใช้ในกิจการส่วนตัวหรือกิจการท่องเที่ยว แต่ในส่วนของผู้ประกอบการนั้นอนุญาตให้ขุดน้ำตื้นหรือขุดเป็นสระน้ำเพื่อเก็บน้ำไว้ใช้ในกิจการเท่านั้น

ข้อที่ 8 ทรัพยากร หิน ทราย ห้ามนำทรัพยากรหิน ทราย บริเวณรอบเกาะปอมมาใช้ก่อสร้างในธุรกิจส่วนตัว

ข้อที่ 9 ขยะและสิ่งปฏิกูล

1) ผู้ประกอบการเกี่ยวกับการบริการที่พัก ร้านอาหาร ต้องจัดทำระบบบำบัดน้ำเน่าเสียก่อนปล่อยทิ้ง 2) ให้ผ่านการแยกแยะโดยการทิ้งขยะลงถังคัดแยกขยะ

3) ห้ามถ่ายอุจจาระและทิ้งปฏิกูลที่ย่อยสลายไม่ได้ลงทะเล



ข้อที่ 10 ให้คณะกรรมการชุมชนทำบันทึกขอความร่วมมือผู้ประกอบการเรือท่องเที่ยวที่จอดเรือท่องเที่ยวไม่ให้ทับซ้อนที่ทำการประมงของคนในชุมชน

ข้อที่ 11 ข้อบังคับในเรื่องของทรัพยากรและสิ่งแวดล้อม

(1) ในกรณี อวนลาก อวนรุน จับแล้วส่งเจ้าหน้าที่ตำรวจสถานเดียวเพื่อดำเนินคดีต่อไป

(2) หากผู้ใดกระทำความผิดในข้อที่ 1 ให้ชาวบ้านทุกคนที่พบเห็นมีสิทธิ์ที่จะเข้าตักเตือนได้ทันที ถ้าหากยังไม่เชื่อฟังให้ชาวบ้านคนที่พบเห็นสามารถจับกุมได้ทันที หรือแจ้งต่อกรรมการชุมชนเพื่อจับกุมแล้วพิจารณาต่อไป

(3) หากผู้ใดกระทำความผิดในข้อที่ 2 เรื่องสัตว์น้ำและสัตว์บกซึ่งแบ่งได้เป็น 3 ประเภท ดังนี้

- 1) สัตว์ที่ห้ามจับโดยเด็ดขาด ผู้ใดฝ่าฝืนต้องโดนปรับไม่ต่ำกว่า 500 บาท หากยังฝ่าฝืนต่อไปให้จับส่งเจ้าหน้าที่ตำรวจ
- 2) ห้ามจับเพื่อใช้ในเชิงธุรกิจ เว้นแต่ จับเพื่อยังชีพ แต่จะต้องไม่ใช่เครื่องผิดประเภท หากผู้ใดฝ่าฝืนต้องโดนปรับ 100 บาท ต่อ 1 ตัว
- 3) จับได้อนุโลมให้จับ แต่จะต้องแจ้งต่อคณะกรรมการชุมชนรับทราบเสียก่อนที่จะจับหากมีผู้ฝ่าฝืน ไม่ได้แจ้งต่อคณะกรรมการชุมชนให้ปรับตามคำพิจารณาของกรรมการชุมชน

(4) นำผู้ประกอบการทำนไถฝ่าฝืนต้องถูกตัดน้ำ (ควบคุมยูนิต) ทันที แล้วขึ้นอยู่กับกรรมการชุมชนพิจารณา

- 1) ในกรณีที่ผู้ประกอบการทำนไถฝ่าฝืนในการขุดบ่อบาดาล ให้ขึ้นอยู่กับคณะกรรมการชุมชนทั้งหมดพิจารณา

(5) หิน ทราย

- 1) ผู้ประกอบการทำนไถฝ่าฝืนต้องโดนปรับไม่ต่ำกว่า 20 บาท ต่อ 1 ชั้น

(6) หากผู้ใดได้อุจจาระและทิ้งสิ่งปฏิกูลลงทะเล หรือไม่เป็นที่เป็นทาง ต้องโดนปรับครั้งละไม่ต่ำกว่า 50 บาท

หมวดที่ 4 สังคม และการปกครอง

ข้อที่ 12 หากมีบุคคลภายนอกเข้ามาอาศัยอยู่ในชุมชนเกิน 3 วัน ให้เจ้าหน้าที่แจ้งต่อคณะกรรมการชุมชนเพื่อทราบ หากอาศัยอยู่เกิน 15 วัน ให้แจ้งย้ายเข้ามาภายใน 15 วัน นั้น

ข้อที่ 13 ห้ามมิให้มีการทะเลาะวิวาทกันในชุมชน

ข้อที่ 14 ห้ามมิให้มีการก่อให้เกิดเสียงดังหรือทำให้เกิดเสียงดังจนก่อให้เกิดความรำคาญแก่คนในชุมชน เว้นแต่ในงานในชุมชน

ข้อที่ 15 ห้ามยิงปืนในที่สาธารณะ โดยไม่มีเหตุอันควร

ข้อที่ 16 เรื่องของการพัฒนา ห้ามมิให้ขาดการพัฒนาของชุมชนติดต่อกันเกิน 2 ครั้ง เว้นแต่มีเหตุจำเป็นอันอยู่ภายใต้การพิจารณาของคณะกรรมการชุมชน

ข้อที่ 17 เรื่องของการประชุม ห้ามขาดประชุม ห้ามขาดประชุมประจำเดือนติดต่อกันเกิน 2 ครั้ง ภายใน 1 ปี เว้นแต่มีเหตุจำเป็นอันอยู่ภายใต้การพิจารณาของคณะกรรมการชุมชน

ข้อที่ 18 ห้ามนำทรัพย์สินส่วนตัวหรือส่วนบุคคลวางไว้ที่อันเป็นสาธารณะและทางสัญจรไป - มา เว้นแต่สถานที่ที่ได้กำหนดไว้ และกรณีฉุกเฉินหรือ จำเป็นสามารถตั้งหรือวางได้ไม่เกิน 24 ชั่วโมง

ข้อที่ 19 บทลงโทษกรณีที่มีผู้กระทำความผิดในเรื่อง สังคมและการปกครอง

- (1) ในกรณีที่มิบุคคลภายนอกเข้ามาอาศัยในชุมชนเกิน 3 วัน แต่เจ้าไม่ได้แจ้งต่อกรรมการชุมชนให้ทราบ หากบุคคลเหล่านั้นได้กระทำความผิดให้พิจารณาไปตามความผิด และเจ้าบ้านต้องรับผิดชอบในความผิดนั้นด้วย
- (2) ในกรณีที่มิบุคคลภายนอกเข้ามาอาศัยในชุมชนเกิน 3 วัน โดยที่เจ้าบ้านไม่ได้แจ้งให้กรรมการชุมชนทราบ เจ้าบ้านนั้นต้องจ่ายค่าปรับไม่น้อยกว่า 100 บาท ต่อครั้ง แต่ถ้าหากเจ้าบ้านนั้นไม่ยอมจ่ายก็ให้ขึ้นอยู่กับการพิจารณาของกรรมการชุมชน

(3) เรื่องการมีส่วนร่วมในข้อที่ 15 ข้อ 16 หากมีผู้ใดฝ่าฝืนให้ตัดสิทธิ์ในการกู้ยืมเงินกองทุนเป็นเวลา 1 ปี

(4) จากข้อที่ 17 หากผู้ใดกระทำความผิดผู้นั้นต้องจ่ายเป็นค่าปรับ คันละ 50 บาท

(5) หรือ 50 บาทต่อชิ้น

หมวดที่ 5 การขอให้พื้นที่ของกรมพาณิชย์ (เจ้าท่า) ชุมชนถาวร

ข้อที่ 20 ต้องเป็นคนในชุมชนโดยการกำเนิด หรือเป็นบุคคลที่มีรายชื่อนี้ในสำเนาทะเบียนบ้านในชุมชนบ้านเกาะป่อ ก่อนวันประกาศกฎระเบียบชุมชน

ข้อที่ 21 ผู้มีความประสงค์ที่ต้องการจะปลูกบ้าน หรือต่อเติมบ้านต้องแจ้งให้คณะกรรมการชุมชนทราบ เพื่อพิจารณาความเหมาะสมก่อน เมื่อคณะกรรมการชุมชนพิจารณาเห็นชอบให้สร้างต่อเติมบ้าน ผู้แจ้งจึงสามารถดำเนินการได้ คณะกรรมการชุมชนต้องดำเนินการพิจารณาคำร้องขอในการปลูกบ้าน หรือต่อเติมบ้านให้แล้วเสร็จภายใน 15 วัน นับถัดจากวันที่รับเรื่องคณะกรรมการชุมชน เมื่อพิจารณาให้ผู้หนึ่งผู้ใดสร้าง ต่อเติมบ้านที่อยู่อาศัยแล้ว จะต้องรายงานหรือแจ้งให้กรมเจ้าท่าทราบต่อไป ภายใน 30 วัน นับถัดจากวันที่อนุญาตให้มีการสร้าง หรือต่อเติมบ้าน

ข้อที่ 22 บ้านที่ปลูกสร้าง หรือต่อเติม ห้ามมิให้มีไว้เพื่อขายหรือเช่าให้กับบุคคลภายนอกชุมชน

ข้อที่ 23 การปลูกบ้าน หรือต่อเติมบ้านจะต้องอยู่ในภายในกรอบ ขอบเขต หรือเนื้อที่ที่ทางคณะกรรมการชุมชนตกลงกับกรมเจ้าท่า คือความยาวในรัศมี 100 เมตร จากจุดที่น้ำขึ้นสูงสุด

ข้อที่ 24 บ้านพักที่ทำการสร้างใหม่ต้องมีความกว้างบริเวณบ้านไม่เกิน 6 เมตร และความยาวไม่เกิน 10 เมตร ถ้ามีผู้ประสงค์จะทำการสร้างบ้านใหม่ มีขนาดเกินที่กำหนดให้เป็นอำนาจหน้าที่ของคณะกรรมการชุมชนพิจารณาเป็นราย ๆ ไป

ข้อที่ 25 การต่อเติมบ้านให้ต่อเติมไปด้านหลัง ความกว้างเท่ากับตัวบ้านเดิมและความยาวได้ครั้งละไม่เกิน 5 เมตร ถ้ามีผู้ประสงค์จะทำงานต่อเติมบ้านให้มีความยาวมากกว่าที่กำหนด ให้เป็นอำนาจหน้าที่ของคณะกรรมการชุมชนพิจารณาเป็นราย ๆ ไป

ข้อที่ 26 ผู้ที่ทำการขายบ้านที่อยู่อาศัยหรือสิ่งปลูกสร้างของตนเองไปแล้ว บุคคลผู้นั้นจะไม่มีสิทธิที่จะขอหรือปลูกบ้านที่อยู่อาศัยของตนในเขตของชุมชนได้อีก

ข้อที่ 27 บริเวณพื้นที่นอกเหนือจากข้อตกลงของคณะกรรมการชุมชน กับกรมเจ้าทำให้เป็นอำนาจของคณะกรรมการชุมชน และกรมเจ้าทำดูแลร่วมกัน

ข้อที่ 28 ผู้ใดฝ่าฝืน หรือละเมิดกฎระเบียบชุมชนในส่วนเกี่ยวกับกรมเจ้าทำให้เป็นอำนาจของคณะกรรมการชุมชนในการพิจารณาดำเนินการตามกฎระเบียบของชุมชนต่อไป ถ้ามีการสร้างบ้าน ต่อเติมบ้าน หรือทำกิจกรรมอื่นใดที่นอกเหนือข้อตกลงของชุมชนกับกรมเจ้าทำให้เป็น ให้เป็นอำนาจของกรมเจ้าทำดำเนินการตามกฎหมาย

หมวดที่ 6 บทเฉพาะกาล

ข้อที่ 29 ให้คณะกรรมการชุมชนบ้านเกาะปอ มีจำนวนกรรมการ 26 คนประกอบด้วย

- (1) ผู้ใหญ่บ้านเป็นประธานกรรมการโดยตำแหน่ง
- (2) ผู้ช่วยผู้ใหญ่บ้านฝ่ายปกครองและปราบปรามเป็นรองประธานกรรมการ
- (3) กรรมการที่เป็นผู้แทนจากสมาชิกองค์กรปกครองส่วนท้องถิ่น จำนวน 1 คน
- (4) กรรมการที่เป็นผู้แทนหน่วยงานของรัฐในชุมชน จำนวน 1 คน
- (5) กรรมการที่เป็นตัวแทนแต่ละอำเภอจำนวนอำเภอละ 1 คน (5 อำเภอ 5 คน)
- (6) เป็นตัวแทนจากกลุ่มองค์กรต่างๆ ในชุมชนองค์กรละ 1 คน ประกอบด้วย
 1. องค์กรกลุ่มสตรี
 2. องค์กรกลุ่มสภา
 3. องค์กรกลุ่มเยาวชน

4. องค์กรกลุ่มประมงพื้นบ้าน
5. กลุ่มอนุรักษ์
6. กลุ่มร้านค้าชุมชน
7. กลุ่มธนาคารหมู่บ้าน
8. กองทุนเงินล้าน
9. กรรมการอนุญาโตหมู่บ้าน
10. ผู้นำศาสนา
11. คณะกรรมการมัสยิด
12. กลุ่ม อสม.

ข้อที่ 30 อำนาจหน้าที่และบทบาทของคณะกรรมการชุมชนคณะกรรมการชุมชนมีหน้าที่ในหน้าที่ในการกำกับ ติดตาม ดูแล ให้การดำเนินการในเรื่องต่าง ๆ ให้เป็นตามระเบียบนี้

ข้อที่ 31 วาระในการเป็นกรรมการคราวละ 2 ปี เมื่อครบกำหนด 2 ปี ในวาระแรก ให้จับฉลากออกกึ่งหนึ่ง โดยตัวแทนในกลุ่มใดโดนจับฉลากออก ให้ตัวแทนในกลุ่มนั้น ๆ ดำเนินงานสรรหาตัวแทนในกลุ่มของตน มาเป็น กรรมการชุมชนต่อไป เมื่อครบกำหนด 2 ปี ในวาระที่ 2 ให้ผู้ที่ยังเหลือในวาระ ออกหรือพ้นจากตำแหน่งแล้วให้ตัวแทนแต่ละกลุ่มที่ออกสรรหาบุคคลเข้ามา เป็นกรรมการแทน

ข้อที่ 32 นอกการพ้นจากตำแหน่งโดยการจับฉลากเมื่อครบกำหนด 2 ปีแล้ว คณะกรรมการจะพ้นจากตำแหน่งเมื่อ

1. ตาย
2. ย้ายภูมิลำเนาออกจากพื้นที่
3. ลาออกจากการเป็นสมาชิกกลุ่มต่าง ๆ
4. ขาดการประชุมติดต่อกันเกิน 3 ครั้ง พร้อมถูกตัดสิทธิในการขอ ก่อสร้างหรือต่อเติมบ้านในเขตชุมชนถาวรเป็นระยะเวลา 5 ปี นับถัดจากวันที่ พ้นจากตำแหน่ง

- ข้อที่ 33 คุณสมบัติของกรรมการชุมชน
1. เป็นคนในชุมชนโดยกำเนิด
 2. เป็นคนที่มีรายชื่ออยู่ในสำเนาทะเบียนบ้านมาแล้วไม่น้อยกว่า 5 ปี
 3. เป็นสมาชิกองค์กรกลุ่มต่าง ๆ

ข้อที่ 34 การเปลี่ยนแปลงกฎระเบียบชุมชนจะกระทำได้อีกต่อเมื่อ

1. บุคคลในชุมชนไม่น้อยกว่า 2 ใน 3 ยื่นคำร้องขอเปลี่ยน
2. กรรมการ 2 ใน 3 ลงชื่อยื่นคำร้องขอให้เปลี่ยน
3. การยื่นขอเปลี่ยนแปลงกฎระเบียบของชุมชนในแต่ละข้อนั้นให้ผู้ยื่นตาม (1) และ (2) ต้องให้ข้อเสนอแนะมาด้วย

ข้อที่ 35 ในวาระเริ่มแรก ให้ดำเนินการสรรหาเลือกและแต่งตั้งประธานกรรมการและกรรมการให้แล้วเสร็จภายใน 30 วัน นับแต่วันที่ระเบียบนี้ใช้บังคับ

ประกาศใช้ ณ วันที่ 30 มิถุนายน พ.ศ. 2550

ลงชื่อ

ผู้ใหญ่บ้านเกาะปอ

(นายเอียด ยาแห่ม)

ชุมชนลอมปิ่น กับอำนาจในการจัดการตนเอง และทรัพยากรชายฝั่ง

บ้านลอมปิ่น หมู่บ้านชาวประมงริมอ่าวละงูชายฝั่งทะเลอันดามัน เขตจังหวัดสตูล ตั้งอยู่ที่หมู่ที่ 14 ตำบลละงู อำเภอละงู เนื้อที่ประมาณ 1,250 ไร่ ชาวบ้านส่วนใหญ่มีอาชีพประมง นอกจากนั้นก็ประกอบอาชีพ ทำนา เลี้ยงสัตว์ และรับจ้าง

แหล่งทรัพยากรที่เป็นฐานชีวิตที่สำคัญที่สำคัญ คือ ป่าชายเลน ป่าชายหาด ลำคลอง และชายหาดยาวประมาณ 300 เมตร

บ้านลอมปิ่นประกอบด้วยชุมชน 3 ชุมชนได้แก่ ชุมชนลอมปิ่น ชุมชนทอนดีไร่ ชุมชนโหล๊ะจำตะ ปัจจุบันมีครัวเรือน 153 ครัวเรือน ประชากรรวม 893 คน เป็นชาย 462 คน หญิง 431 คน ประชาชนส่วนใหญ่ นับถือศาสนาอิสลาม ปฏิบัติตนตามวิถีมุสลิม ทำละหมาดวันศุกร์ที่มีสยิดปากละงู ซึ่งเป็นมัสยิดหลังแรกของชุมชนละแวกนี้ จัดตั้งขึ้นในปี 2453 โดย โต๊ะหัยชะอิด ชาวปัตตานีที่ได้อพยพมาล้อมรอบครัวกับนางโต๊ะ บ้านโหล๊ะจำตะ และมีสยิดใหม่ในตอน

สภาพทางเศรษฐกิจ มีครัวเรือนที่มีเรือประมงหัวโทงของตนเอง 60 ครัวเรือน และอีก 20 ครัวเรือนมีความเชื่อมโยงเป็นลูกจ้างกับเจ้าของเรือฟุ้งพาอาศัยกัน อีกประมาณ 10 ครัวเรือน มีเครื่องมือประมงพื้นบ้าน ทำมาหากิน จับปลา หาทอย รุกุ้งชายฝั่ง และมีครอบครัวที่ยากลำบากไม่มีอาชีพแน่นอน อีกประมาณ 10 ครัวเรือน

ที่เหลืออีกประมาณ 53 ครัวเรือน ทำมาหากินในพื้นที่ดอนปลูกพืช เลี้ยงสัตว์ ทำนา รับจ้าง ค้าขาย และ อื่น ๆ โดยภาพรวมชาวบ้านที่นี่ มีฐานะยากจนและพออยู่พอกิน ส่วนใหญ่รายได้ระหว่าง 4,900 - 14,000 บาท ต่อเดือน

ชาวบ้านหลอมเป็นช่วยกันเล่าว่า หลังปี 2540 ใช้อริยธรรมบุญของเขี้ยวฉบับประชาชน ชาวบ้านมีการตั้งเวทีวิเคราะห์ถกเถียงกันถึงปัญหาความยากจนอันเกี่ยวกับภาวะครอบครัวมีรายได้น้อย แหล่งทำมาหากินชายฝั่งถูกบุกรุกทำลายด้วยประมงผิดกฎหมาย ยาเบื่อ ระเบิด อวนรุน อวนลาก อวนไฟเป็นปลาเกะตัก การไม่รู้จักเก็บออมใช้จ่ายสุรุ่ยสุร่าย นักพัฒนาเอกชน (NGOs) เข้ามาทำงานในพื้นที่ชาวบ้านเริ่มกิจกรรมฟื้นฟูทรัพยากรธรรมชาติปล่อยพันธุ์สัตว์น้ำ (2541 - 2542) จัดตั้งกลุ่มออมทรัพย์ประมงพื้นบ้าน (2543) จัดทำแผนแม่บทชุมชน (2544) กำหนดทิศทางการพัฒนา 5 ประการ 1) ด้านโครงสร้างพื้นฐาน 2) การจัดการทรัพยากรธรรมชาติและสิ่งแวดล้อม พื้นฟูป่าชายเลน ปกป้องทรัพยากรสัตว์น้ำชายฝั่ง 3) การพัฒนาเศรษฐกิจชุมชน 4) ส่งเสริมศาสนา 5) การพัฒนาการเมืองการปกครอง

ปี 2540 - 2545 ชาวบ้านตื่นตัวเรื่องสิทธิชุมชน สิทธิประชาชน ตามรัฐธรรมนูญกันมาก มีการรวมตัวกันจับกุม อวนรุน อวนลาก ที่กระทำผิดกฎหมาย ชาวบ้านเคยรวมตัวไปไปพบนายอำเภอละงู และผู้ว่าราชการจังหวัดสตูล บอกถึงความเดือดร้อน ความต้องการของชาวบ้าน จนผู้ใหญ่บ้านอารีย์ ตั้งหวังได้รับสมญาใหม่ว่า “ผู้ใหญ่ เอ็น จี โอ”

ผู้ใหญ่อารีย์ ซึ่งเป็นผู้ใหญ่บ้าน ตั้งแต่ปี 2540 เล่าว่าเปิดกว้างให้ชาวบ้านได้รับรู้ข่าวสารข้อมูลต่าง ๆ และร่วมคิดร่วมตัดสินใจ เปิดกว้างที่จะรู้จักและร่วมงานทั้งหน่วยงานภาครัฐ องค์กรพัฒนาเอกชน (NGOs) และองค์กรเครือข่ายต่าง ๆ เช่น ร่วมมือกับเครือข่ายคุ้มครองผู้บริโภคอำเภอละงู สมาพันธ์ประมงพื้นบ้านภาคใต้ โครงการวิจัยของหน่วยงาน สกว. โครงการฟื้นฟูชุมชนหลังประสบภัยสึนามิ SAN (Save Andaman Network) เป็นต้น

การตื่นตัวร่วมพัฒนาร่วมกำหนดอนาคตตนเองของชาวบ้านช่วงปี 2545 - 2550 ทำให้กลุ่มชาวบ้าน (องค์กรชุมชน) แข็งแรงมากขึ้น เกิดผู้นำพัฒนาด้านต่าง ๆ เช่น แม่บ้าน เยาวชน มีเวทีประชาคมที่ประชาชนมีส่วนร่วมบ่อยขึ้น มีการร่วมกิจกรรมกลุ่มและสาธารณะมากขึ้น

ทุกวันนี้ชาวบ้านตื่นตัวในสิทธิประชาชนและสิทธิชุมชน มีอำนาจในการจัดการทรัพยากรธรรมชาติและสิ่งแวดล้อมที่เกี่ยวกับฐานอาชีพ ฐานที่อยู่อาศัยของตนเอง มีส่วนร่วมตัดสินใจในโครงการ

สภานำกับประชาธิปไตยฉบับชาวบ้าน เพื่อการสร้างสุขชุมชน จากหมู่บ้านน้ำซับถึงตำบลขุนทะเล

สภาผู้นำเป็นผลต่อเนื่องจากกระบวนการทำแผนแม่บทชุมชน ฟังตนเอง ซึ่งเมื่อได้แผนงานมาแล้วก็ต้องมีการขับเคลื่อนแผนเหล่านั้นให้เป็นจริง

สภาผู้นำที่เกิดขึ้นในชุมชนบ้านขุนทะเล แสดงให้เห็นถึงศักยภาพของชุมชนในการจัดการกับตัวเอง โดยใช้ปัจจัยพื้นฐานที่มีอยู่ในชุมชนในการพัฒนาขึ้นมาเพื่อใช้เป็นกลไก และโครงสร้างในการขับเคลื่อนงานและพลังของชุมชนไปสู่การสร้างคุณภาพชีวิตที่ดี

กระบวนการขับเคลื่อนอาศัยความร่วมมือ รวมทั้งระบบการจัดการต่างๆ ตลอดจนการจัดโครงสร้างการทำงานที่มีพลัง อาศัยปัจจัยเอื้อที่สำคัญ 2 ประการ คือ การมีแผนการทำงานที่ชัดเจน และการมีกำลังคนที่เพียงพอและจริงใจเพื่อการขับเคลื่อนงาน

โดยโครงสร้างสภาผู้นำประกอบด้วยสองส่วนหลักคือ ฝ่ายบริหาร กับฝ่ายสภา นอกจากการหนุนเสริมให้แผนแม่บทชุมชน ฟังตนเองสามารถดำเนินการได้แล้ว สภาผู้นำยังมีส่วนสำคัญในการกลายเป็นกลไกที่สำคัญของระดับหมู่บ้าน และทำงานเป็นกลไกเดียวกันกับผู้ใหญ่บ้าน

ทำให้การขับเคลื่อนงานที่บ้านน้ำซับกลายเป็นรูปแบบการทำงานระดับหมู่บ้านที่เกิดการรวมตัวเป็นคณะทำงานเดียวกันทั้งผู้นำที่เป็นทางการ และผู้นำธรรมชาติและสามารถบูรณาการเข้ากับแผนงาน หรือโครงสร้างของรัฐที่กำหนดขึ้นในระดับหมู่บ้านได้ด้วยสภาผู้นำจึงทำหน้าที่ทั้งการขับเคลื่อนงาน และการเชื่อมร้อยผู้คนทั้งหมู่บ้านและระดับตำบลขุนทะเลเข้ามาร่วมสร้างคุณภาพชีวิตที่ดีของคนในชุมชนไปด้วยกัน

บันไดการเกิดขึ้นของสภาผู้นำ

1. เกิดขึ้นจากการมีแผนชุมชนพึ่งตนเอง

ก่อร่างสร้างตัวขึ้นจากกระบวนการขับเคลื่อนแผนชุมชนพึ่งตนเอง ของระดับหมู่บ้านและระดับตำบล อย่างไรก็ตามสิ่งที่ต้องสืบสาวลงไปให้ลึกกว่านั้นก็คือว่าทำไมกระบวนการจัดทำแผนจึงก่อให้เกิดสภาผู้นำตามมาในตำบลนี้ ทั่วๆไปในหลายพื้นที่เมื่อจัดทำแผนเสร็จแล้ว ก็ไม่มีปฏิบัติการเพื่อก่อให้เกิดการขับเคลื่อนงานตามแผนงานต่อ

2. ผลต่อเนื่องของแผนชุมชนพึ่งตนเอง

หากพิจารณาลงไปอาจพบปัจจัยเอื้อ 2 ประการคือ กระบวนการทำแผนชุมชนได้สร้างกระบวนการขบคิดกันอย่างจริงจังของคนในชุมชน จนเกิดความตระหนักและร่วมขับเคลื่อนแผนงานหลังจากทำเสร็จแล้ว

ประการต่อมาคือ ก่อนที่จะมีการทำแผนชุมชนเคยเกิดกิจกรรมมาแล้ว ในลักษณะการรวมกลุ่มของชุมชน เพื่อร่วมกันขับเคลื่อนงานของภาคประชาชนเอง และเมื่อเกิดกระบวนการจัดทำแผนชุมชนเกิดขึ้นแล้วก็สามารถที่จะดำเนินการต่อได้ เนื่องจากเนื้อหาของแผนชุมชนพึ่งตนเองสอดคล้องกับการทำงานเดิมหรือกระแสดความคิดที่มีอยู่เดิมแล้วของชุมชนเอง จึงสามารถดำเนินการไปได้

3. การประชุมกันของปัจจัยเอื้อทั้งหลาย

สภาผู้นำจึงไม่ได้เกิดขึ้นโดยลำพังด้วยการเกิดขึ้นของแผนชุมชน แต่มีปัจจัยเอื้อหลายประการเข้ามาหนุนเสริมให้กลุ่มแกนนำชุมชนเข้ามาร่วมกันขับเคลื่อนงานอย่างน้อย จากการดำเนินการกิจกรรมกลุ่มเกษตรชีวภาพ โรงเรียน แก๊จน ตลอดจนกิจกรรมอื่นๆ ที่ภาคประชาชนได้แสดงบทบาทออกมาตลอดระยะเวลาในช่วง 4-5 ปีที่ผ่านมา ย่อมเป็นรากฐานสำหรับการขับเคลื่อนงาน

การรวมกลุ่มของชุมชนซึ่งได้รับการยอมรับอย่างสูงจากภาครัฐในระดับอำเภอ ทำให้ชาวบ้านเกิดกำลังใจและเกิดพลังในการทำงานต่อไป ประกอบกับการยอมรับของผู้นำท้องถิ่นคือนายก อบต. และสมาชิก อบต. ทำให้การดำเนินงานของกลุ่มนี้ได้รับแรงใจและกำลังสนับสนุนจาก อบต. และหน่วยงานอื่นๆ เช่น กศน. โครงการตำบลต้นแบบเมือง เป็นต้น

ปัจจัยที่สำคัญอีกประการหนึ่งก็คือ การก่อเกิดของกระบวนการผู้นำซึ่งได้พัฒนาผู้นำขึ้นมาตลอดระยะเวลาของการทำกิจกรรม ทำให้เกิดกำลังคนสำหรับการทำงานมากขึ้น

4. บันไดการเคลื่อนภาคประชาชน

สภาผู้นำไม่ใช่เกิดขึ้นด้วยการเอาคนมารวมกันในลักษณะที่เรียกว่าการจัดตั้ง แต่คือการร่วมกันคิดค้นกระบวนการพัฒนาชุมชนผ่านภาคชาวบ้านแล้วมาร่วมกันลงมือทำ

สภาผู้นำเป็นเพียงรูปแบบหนึ่งเท่านั้นของการขับเคลื่อนงานไม่ใช่สูตรสำเร็จแต่อย่างใด หากพื้นที่อื่นคิดสร้างสภาผู้นำจึงไม่ใช่การลอกเลียนแบบ แต่ต้องพิจารณาบริบทของชุมชนว่ามีปัจจัยเอื้อพร้อมแล้วหรือยัง

ที่ตำบลขุนทะเลนอกจากกระบวนการขับเคลื่อนงานมาระยะหนึ่ง ต้องสร้างความหมายของการเคลื่อนงานภาคประชาชนด้วย จึงจะมีพลังในการขับเคลื่อนต่อไป กรณีหลายพื้นที่แม้ว่าจะมีการขับเคลื่อนงานมาเป็นเวลาหลายปีแต่ทว่ายังไม่สามารถที่จะขยับงานขึ้นไปอีกขั้นหนึ่งไม่สามารถขยับขยายในเชิงเนื้อหาให้กว้าง หมายถึงว่าการพัฒนางานในเชิงคุณภาพไม่สามารถพัฒนาให้เกิดขึ้นในขณะเดียวกันในเชิงปริมาณก็ไม่สามารถขยายได้ อาจกล่าวได้ว่าการเกิดขึ้นของสภาผู้นำที่ตำบลขุนทะเลเป็นขั้นบันไดของการพัฒนาที่ไม่อาจเดินลัดได้

สภาผู้นำเอาพลังมาเคลื่อนงาน

1. งานเป็นตัวตั้งรูปแบบมาทีหลัง

กรณีหมู่ที่ 1 บ้านบ่อน้ำซับ ตำบลขุนทะเล คิดแผนแม่บทชุมชนพึ่งตนเอง ปี 2550-2554 มีแผนงานด้านต่างๆ ดังนี้ 1. แผนการพัฒนาการเรียนรู้เพื่อพัฒนาศักยภาพของชุมชน 2. แผนพัฒนาด้านเศรษฐกิจพอเพียง 3. แผนพัฒนาด้านเกษตร 4. แผนการจัดการด้านผลิต 5. แผนการพัฒนาทรัพยากรสิ่งแวดล้อมและการผลิต 6. แผนพัฒนาด้านสุขภาพ 7. แผนพัฒนาการจัดการสวัสดิการชุมชน 8. แผนพัฒนาด้านกองทุน 9. แผนพัฒนาการท่องเที่ยว 10. แผนพัฒนาจิตใจและสังคม 11. แผนพัฒนาด้านความสงบเรียบร้อย 12. แผนพัฒนาโครงสร้างพื้นฐาน

จากแผนคณะกรรมการของสภาผู้นำมีกรรมการคนหนึ่งจะต้องรับผิดชอบหนึ่งแผนงาน คณะกรรมการ 15 คน 12 คนต้องรับผิดชอบหน้าที่ของตัวเองสะท้อนให้เห็นฐานยึดถืองานเป็นตัวตั้ง

กระบวนการทำงานทั้งหมดจะใช้ระบบการเอาใจมาร่วมกันทำงานโดยไม่มีคำตอบแทนเป็นรูปแบบหนึ่งของกระบวนการพัฒนาที่เกิดขึ้นหลังจากทำแผนจัดรูปแบบ และโครงสร้างเพื่อให้กระบวนการทำงานทั้งหมดสามารถดำเนินการไปได้ตามแผนงานที่วางไว้

2. สภาผู้นำคือรูปแบบที่ถูกประดิษฐ์ขึ้นเพื่อใช้เป็นโครงเคลื่อนงาน

หากมีเพียงการจัดการแผนงานจนเสร็จเรียบร้อย แต่หาไม่มีโครงอีกชั้นหนึ่งเข้ามาเติมจะทำให้การขับเคลื่อนแผนชะงัก หรือไม่สามารถดำเนินการได้อย่างเต็มที่ สภาผู้นำจะเป็นจุดเปลี่ยนที่สำคัญของกระบวนการพัฒนา โดยรวมของหมู่บ้านและตำบล เพราะว่าเมื่อสามารถรวมคนเข้ามาร่วมกันทำงานได้แล้ว จะช่วยให้การขับเคลื่อนงานมีพลังมากยิ่งขึ้น

กลุ่มคนที่เข้ามาร่วมในสภาผู้นำล้วนมาจากความสมัครใจ และเต็มใจที่จะมาร่วมกันขับเคลื่อนงาน ผู้นำชุมชนที่นี่ให้หลักคิดที่สำคัญว่ากระบวนการชวนคนเข้ามาร่วมทำงานต้องเอาคนที่สมัครใจมาทำงาน ไม่ไปชวนแต่ให้เขามาเข้าร่วมการทำงานเอง ทำให้การขับเคลื่อนงานนั้นมีพลัง

3. คนอาสาสมัครมีพลังเคลื่อนงาน

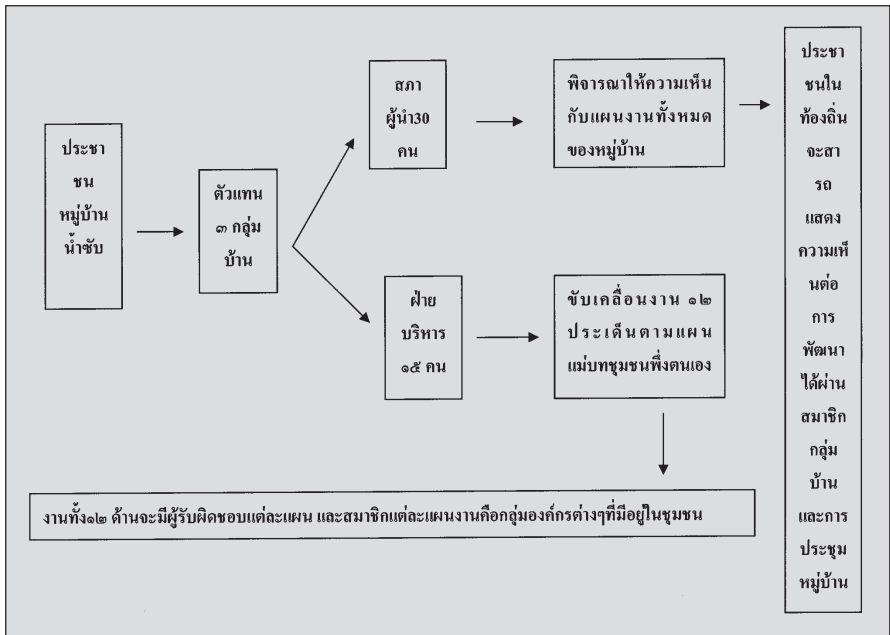
รูปแบบของการดำเนินการ “อาสาสมัครเป็นหลัก” เพราะฉะนั้นกระบวนการก่อเกิดของสภาผู้นำทั้งหมดจึงมีหลักคิดเดียวกันนั้น คือใช้พลังของประชาชน และพลังของอาสาสมัครซึ่งเป็นประชาชนในพื้นที่เอง องค์กรในลักษณะนี้จึงมีพลัง “จิตอาสา” ไม่ยึดติดกับระบบอำนาจและโครงสร้างในเชิงระบบ แต่หาว่าจะมุ่งหมายประสิทธิผลเป็นหลัก ภายใต้ประโยชน์ของส่วนรวม ทำให้สามารถออกแบบเชิงกลไกที่สามารถตอบสนองต่อความก้าวหน้าของงานได้อย่างมีประสิทธิภาพกว่าหน่วยงานอื่น การที่ไม่ต้องคำนึงถึงอำนาจและผลประโยชน์ของบุคคลทำให้สามารถใช้พลังในเชิงประสิทธิผลได้อย่างเต็มที่

โครงสร้างและระบบของสภาผู้นำ

การขับเคลื่อนงานสภาผู้นำนั้นมีฐานคิดปัจจัยที่สำคัญ

2 ประการ คือ

1. ต้องการขับเคลื่อนแผนแม่บทที่ตนเองที่คิดขึ้น
2. ต้องการสร้างกระบวนการมีส่วนร่วมของชุมชนในการพัฒนาหมู่บ้าน โดยให้มีการขับเคลื่อนร่วมกับกลไกของกระทรวงมหาดไทยจึงมีการออกแบบให้สามารถสนองกระบวนการทำงานดังกล่าว



สนับสนุนโดย

